



การประเมิน ความเสี่ยงการทุจริต ประจำปี ๒๕๖๗

องค์การบริหารส่วนตำบลหนองม่วง
อำเภอหนองม่วง จังหวัดลพบุรี

คำนำ

การบริหารจัดการความเสี่ยงถือเป็นสิ่งสำคัญที่องค์การบริหารส่วนตำบลหนองม่วง ดำเนินการจัดทำขึ้นตามพระราชบัญญัติวินัยการเงินการคลังของรัฐ พ.ศ. ๒๕๖๑ มาตรา ๗๙ ให้หน่วยงานของรัฐจัดให้มีการตรวจสอบภายในการควบคุมภายในและการบริหารจัดการความเสี่ยงโดยให้ถือปฏิบัติตามมาตรฐานและหลักเกณฑ์ที่กระทรวงการคลังกำหนด และหนังสือกระทรวงการคลังที่ กอสอ ๐๔๐๙๔ /ว ๒๓ ลงวันที่ ๑๙ มีนาคม ๒๕๖๒ โดยแผนการบริหารจัดการความเสี่ยงเป็นเครื่องมือบริหารองค์กรที่มีความสำคัญและนำมาใช้ในการบริหารจัดการสถานการณ์ที่มีความไม่แน่นอนซึ่งอาจก่อให้เกิดประโยชน์หรืออาจส่งผลกระทบต่อวัตถุประสงค์หรือเป้าหมายขององค์กร

องค์การบริหารส่วนตำบลหนองม่วง เล็งเห็นถึงประโยชน์ของการบริหารจัดการความเสี่ยงดังกล่าวจึงได้จัดทำมีการจัดทำแผนบริหารจัดการความเสี่ยงเพื่อเป็นกลองขับเคลื่อนของการดำเนินงานที่ได้มาตรฐานและเป็นไปตามหลักวิชาการที่เหมาะสมรวมทั้งกำหนดแนวทางการบริหารจัดการความเสี่ยงให้สอดคล้องกับหลักเกณฑ์กระทรวงการคลังว่าด้วยมาตรฐานและหลักเกณฑ์ ปฏิบัติการบริหารจัดการความเสี่ยงสำหรับหน่วยงานของรัฐเพื่อให้ผู้บริหารและพนักงานเจ้าหน้าที่ขององค์การบริหารส่วนตำบลหนองม่วง มีความเข้าใจถึงกระบวนการบริหารจัดการความเสี่ยงสามารถดำเนินการบริหารจัดการความเสี่ยงตามกระบวนการบริหารจัดการความเสี่ยงที่ได้กำหนดไว้ในแผนซึ่งเป็นการลดมูลเหตุและโอกาสที่จะเกิดความเสียหายให้อยู่ในระดับที่สามารถยอมรับได้ควบคุมและตรวจสอบได้อย่างมีระบบ

แผนบริหารจัดการความเสี่ยงนี้จะบรรลุวัตถุประสงค์ได้ก็ต่อเมื่อผู้บริหาร พนักงานเจ้าหน้าที่ได้มีการนำแผนไปสู่การปฏิบัติอย่างเป็นรูปธรรมและหวังเป็นอย่างยิ่งว่าแผนดังกล่าวสามารถลดความเสี่ยงหรือผลกระทบที่ส่งผลกระทบต่อเป้าหมายหรือวัตถุประสงค์ขององค์กรก่อให้เกิดประโยชน์แก่การดำเนินงานขององค์การบริหารส่วนตำบล หนองม่วงต่อไป

(นางสาวชนพร แป้นจันทร์)

นายกองค์การบริหารส่วนตำบลหนองม่วง

สารบัญ

เรื่อง	หน้า
บทที่ ๑ บทนำ	๕-๘
บทที่ ๒ ข้อมูลพื้นฐานของ องค์การบริหารส่วนตำบลหนองม่วง	๙-๑๕
บทที่ ๓ แนวทางการบริหารจัดการความเสี่ยง	๑๖-๑๘
บทที่ ๔ กระบวนการบริหารจัดการความเสี่ยง	๑๙-๓๐
บทที่ ๕ แผนการบริหารจัดการความเสี่ยง	๓๑-๔๑

บทที่ ๑

บทนำ

หลักการและเหตุผล

ปัจจุบันการดำเนินงานขององค์กรจะต้องเผชิญกับสภาวะความไม่แน่นอนทั้งจากปัจจัยภายในและภายนอกองค์กรซึ่งก่อให้เกิดเหตุการณ์ทางที่เป็นความเสี่ยงและโอกาสที่ก่อให้เกิดประโยชน์ต่อองค์กรโดยความเสี่ยงจะส่งผลกระทบต่อในเชิงลบในขณะที่โอกาสก่อให้เกิดประโยชน์จะเป็นตัวสร้างมูลค่าต่อองค์กรดังนั้นการบริหารความเสี่ยงจึงเป็นเครื่องมือที่สำคัญที่จะช่วยป้องกันรักษาและส่งเสริมให้องค์กรสามารถบรรลุวัตถุประสงค์และเป้าหมายขององค์กรนอกจากนี้การบริหารความเสี่ยงเป็นองค์ประกอบสำคัญของการกำกับดูแลกิจการที่ดีโดยมุ่งเน้นให้ทุกกระบวนการ ดำเนินงานด้วยความโปร่งใสมีประสิทธิภาพส่งผลดีต่อภาพลักษณ์และสร้างมูลค่าเพิ่มให้แก่องค์กรทั้งในระยะสั้นและระยะยาว

องค์การบริหารส่วนตำบลหนองม่วง จึงให้ความสำคัญต่อการบริหารจัดการความเสี่ยงโดยมีการกำหนดนโยบายแนวทางและกระบวนการบริหารจัดการความเสี่ยงให้มีความสอดคล้องกับพระราชบัญญัติวินัยการเงินการคลังของรัฐพ.ศ. ๒๕๖๑ มาตรา ๗๙ ให้หน่วยงานของรัฐจัดให้มีการตรวจสอบภายในและการบริหารจัดการความเสี่ยงโดยให้ถือปฏิบัติตามมาตรฐานและหลักเกณฑ์ที่กระทรวงการคลังกำหนดและหนังสือกระทรวงการคลังที่ กค ๐๔๐๙.๔ / ว ๒๓ ลงวันที่ ๑๓ มีนาคม ๒๕๖๒ ตลอดจนกรอบโครงสร้างการบริหารความเสี่ยงขององค์กรเชิงบูรณาการของ The Committee of Sponsoring Organizations of the Treadway Commission (COSO) ได้ให้คำจำกัดความของการบริหารจัดการความเสี่ยงขององค์กรไว้ว่าการบริหารจัดการความเสี่ยงขององค์กรคือการบริหารปัจจัยและควบคุมกิจการรวมทั้งกระบวนการที่กำหนดขึ้นและนำไปใช้โดยคณะกรรมการฝ่ายบริหารและบุคลากรอื่นๆขององค์กรเพื่อกำหนดกลยุทธ์และใช้กับหน่วยงานทั้งหมดในองค์กรโดยได้รับการออกแบบมาเพื่อระบุเหตุการณ์ที่อาจเกิดขึ้นซึ่งอาจมีผลกระทบต่อองค์กรรวมทั้งการบริหารจัดการความเสี่ยงให้อยู่ภายใต้ระดับความเสี่ยงที่องค์กรยอมรับได้ประเมินได้ ควบคุมได้และตรวจสอบได้อย่างมีระบบทั้งนี้เพื่อให้ความมั่นใจว่าองค์กรจะบรรลุวัตถุประสงค์ที่ตั้งไว้

การบริหารจัดการความเสี่ยงจึงเป็นสิ่งที่ผู้บริหารข้าราชการและเจ้าหน้าที่ทุกคนขององค์การบริหารส่วนตำบลหนองม่วง ต้องให้ความสำคัญและถือปฏิบัติตามแนวทางที่กำหนดไว้ในการบริหารความเสี่ยงเพื่อให้การดำเนินงานประสบผลสำเร็จตามเป้าหมายแล้ววัตถุประสงค์ขององค์กร

วัตถุประสงค์ของการบริหารจัดการความเสี่ยง

๑. เพื่อเป็นแนวทางให้ส่วนราชการในองค์การบริหารส่วนตำบลหนองม่วง มีความเข้าใจในกระบวนการบริหารจัดการความเสี่ยงสามารถบริหารจัดการความเสี่ยงได้ในทิศทางเดียวกัน
๒. เพื่อให้ องค์การบริหารส่วนตำบลหนองม่วง สามารถดำเนินการได้ตามพันธกิจและวิสัยทัศน์ที่กำหนดในแผนพัฒนาท้องถิ่นโดยเป็นไปตามวัตถุประสงค์และเป้าหมายที่กำหนดไว้
๓. เพื่อเป็นเครื่องมือในการบริหารจัดการความเสี่ยงในส่วนราชการทุกระดับขององค์การบริหารส่วนตำบลหนองม่วง ได้แก่ สำนักปลัด กองคลัง กองช่าง
๔. เพื่อเป็นการลดโอกาสและผลกระทบของความเสี่ยงที่จะเกิดขึ้นกับองค์การบริหารส่วนตำบลหนองม่วง และเป็นกรอบแนวทางในการติดตามความก้าวหน้าในการดำเนินงานบริหารจัดการความเสี่ยง

เป้าหมายการบริหารจัดการความเสี่ยง

๑. ผู้บริหารและบุคลากรมีความรู้ความเข้าใจเรื่องการบริหารจัดการความเสี่ยงเพื่อสามารถนำไปใช้ในการดำเนินงานตามแผนยุทธศาสตร์และแผนพัฒนาท้องถิ่นซึ่งมีความสอดคล้องกับวิสัยทัศน์และภารกิจขององค์การบริหารส่วนตำบลหนองม่วง
๒. จัดให้มีระบบการบริหารที่ดีและเป็นไปอย่างมีระบบและมีองค์ประกอบหลักของการบริหารจัดการความเสี่ยงที่ดีและครบถ้วน
๓. สามารถนำแผนบริหารจัดการความเสี่ยงไปใช้ในการบริหารงานที่รับผิดชอบ

ประโยชน์ของการบริหารจัดการความเสี่ยง

๑. เป็นแหล่งข้อมูลสำหรับผู้บริหารในการตัดสินใจด้านต่าง ๆ เนื่องจากการบริหารจัดการความเสี่ยงเป็นการดำเนินงานซึ่งตั้งอยู่บนสมมติฐานในการตอบสนองต่อเป้าหมายและภารกิจหลักขององค์กร
๒. ช่วยสะท้อนให้เห็นภาพรวมของความเสี่ยงต่าง ๆ ที่สำคัญซึ่งจะทำให้พนักงานภายในองค์กรเข้าใจเป้าหมายและภารกิจหลักขององค์กรและตระหนักถึงความเสี่ยงสำคัญที่ส่งผลกระทบในเชิงลบต่อองค์กรได้อย่างครบถ้วน
๓. เป็นเครื่องมือสำคัญในการบริหารเนื่องจากการบริหารจัดการความเสี่ยงเป็นเครื่องมือที่ช่วยให้ผู้บริหารสามารถมั่นใจได้ว่าความเสี่ยงได้รับการจัดการอย่างเหมาะสมและทันเวลารวมทั้งเป็นเครื่องมือที่สำคัญของผู้บริหารในการบริหารงานและการตัดสินใจในด้านต่าง ๆ เช่นการวางแผนการกำหนดกลยุทธ์การติดตาม ควบคุมและวัดผลการปฏิบัติงานซึ่งจะส่งผลให้การดำเนินงานเป็นไปตามเป้าหมายและสามารถสร้างมูลค่าเพิ่มให้แก่องค์กร
๔. ช่วยให้การพัฒนาดำเนินไปในทิศทางเดียวกันการบริหารจัดการความเสี่ยงทำให้รูปแบบการตัดสินใจในการปฏิบัติงานขององค์กรมีการพัฒนาไปในทิศทางเดียวกันเช่นการตัดสินใจโดยที่ผู้บริหารมีความเข้าใจในกลยุทธ์วัตถุประสงค์ขององค์กรและระดับความเสี่ยงอย่างชัดเจน
๕. ช่วยให้การพัฒนาการบริหารและจัดสรรทรัพยากรเป็นไปอย่างมีประสิทธิภาพและประสิทธิผลการจัดสรรทรัพยากรเป็นไปอย่างเหมาะสมโดยพิจารณาถึงระดับความเสี่ยงในแต่ละกิจกรรมและการเริ่มใช้มาตรการในการบริหารจัดการความเสี่ยง

ความหมายและคำจำกัดความการบริหารจัดการความเสี่ยง

๑. ความเสี่ยงหมายถึงความไม่แน่นอนที่อาจส่งผลกระทบต่อวัตถุประสงค์เป้าหมายโดยผลกระทบดังกล่าวทำให้การดำเนินงานเบี่ยงเบนไปจากเป้าหมายหรือความคาดหวังโดยอาศัยระดับความรุนแรงของความเสี่ยงได้จากผลกระทบของเหตุการณ์และโอกาสที่จะเกิด

๒. ปัจจัยเสี่ยงหมายถึงต้นเหตุหรือสาเหตุของความเสี่ยงที่จะทำให้ไม่บรรลุวัตถุประสงค์ตามขั้นตอนการดำเนินงานหลักที่กำหนดไว้ทั้งที่เป็นปัจจัยภายในและภายนอกองค์กร

๑) ความเสี่ยงจากปัจจัยภายในหมายถึงความเสี่ยงที่เกิดจากสภาพแวดล้อมภายในองค์กร ความเสี่ยงที่องค์กรต้องพยายามลดให้น้อยลงหรือหมดไป เช่น ความเสี่ยงในด้านนโยบาย ความเสี่ยงในการดำเนินงาน ความเสี่ยงด้านทรัพยากรบุคคล ความเสี่ยงในด้านการเงิน และความเสี่ยงในด้านกฎระเบียบข้อบังคับต่าง ๆ เป็นต้น

๒) ความเสี่ยงจากปัจจัยภายนอกหมายถึงความเสี่ยงที่เกิดจากสภาพแวดล้อมภายนอกองค์กร เป็นสิ่งที่อยู่นอกเหนือความรู้รับผิดชอบขององค์กรซึ่งต้องพยายามหามาตรการที่จะลดผลกระทบในทางลบให้ได้มากที่สุด เช่น ความเสี่ยงด้านภาวะเศรษฐกิจ ความเสี่ยงด้านการเมืองการปกครอง ความเสี่ยงด้านการแข่งขัน ความเสี่ยงด้านการเปลี่ยนแปลงของเทคโนโลยี ความเสี่ยงด้านสังคมและพฤติกรรมผู้บริโภค ความเสี่ยงด้านกฎหมายและความเสี่ยงด้านสิ่งแวดล้อมและภัยธรรมชาติ เป็นต้น

๓. การประเมินความเสี่ยงหมายถึงกระบวนการระบุความเสี่ยงและการวิเคราะห์เพื่อจัดลำดับความเสี่ยงที่จะมีผลกระทบต่อการบรรลุวัตถุประสงค์ขององค์กรโดยการประเมินจาก

๑) โอกาสที่จะเกิดเหตุการณ์หมายถึงความถี่หรือโอกาสที่จะเกิดเหตุการณ์ความเสี่ยง

๒) ผลกระทบหมายถึงขนาดความรุนแรงความเสียหายที่จะเกิดขึ้นหากเกิดเหตุการณ์ความเสี่ยง

๔. ระดับความเสี่ยง หมายถึง สถานะของความเสี่ยงที่ได้จากการประเมินโอกาสและผลกระทบของแต่ละปัจจัยเสี่ยงแบ่งออกเป็นห้าระดับคือความเสี่ยงสูงมาก ความเสี่ยงสูง ความเสี่ยงปานกลาง ความเสี่ยงต่ำ และความเสี่ยงน้อยมาก

๕. การบริหารความเสี่ยง หมายถึง การกำหนดนโยบายโครงสร้างและกระบวนการเพื่อให้คณะกรรมการผู้บริหารและบุคลากรนำไปปฏิบัติในการกำหนดกลยุทธ์และปฏิบัติงานทั่วทั้งองค์กรโดยกระบวนการบริหารความเสี่ยงจะสัมฤทธิ์ผลได้ องค์กรจะต้องสามารถบ่งชี้เหตุการณ์ที่จะเกิดขึ้นประเมินผลกระทบต่อองค์กรและกำหนดวิธีการจัดการที่เหมาะสมให้ความเสี่ยงอยู่ในระดับที่ยอมรับได้ทั้งนี้เพื่อให้เกิดความเชื่อมั่นในระดับหนึ่งว่าผลการดำเนินงานตามภารกิจต่างๆสามารถบรรลุวัตถุประสงค์ที่กำหนดไว้

๖. การบริหารความเสี่ยงโดยองค์กรรวม หมายถึง การบริหารปัจจัยและควบคุมกิจกรรมต่าง ๆ ขององค์กร รวมถึงกระบวนการในการปฏิบัติงานต่าง ๆ โดยต้องพยายามที่จะลดสาเหตุของความเสี่ยงในแต่ละโอกาสที่เกิดขึ้นแล้วจะทำให้องค์กรเกิดความเสียหายด้วยการทำให้ระดับความเสี่ยงและขนาดของความเสียหายที่เกิดขึ้นทั้งในปัจจุบันและอนาคตให้อยู่ในระดับที่สามารถยอมรับได้ประเมินได้ควบคุมได้และตรวจสอบได้อย่างมีระบบโดยคำนึงถึงการบรรลุวัตถุประสงค์

๗. การจัดการความเสี่ยง หมายถึง แนวทางในการลดโอกาสที่จะเกิดเหตุการณ์หรือความเสี่ยงหรือลดผลกระทบความเสียหายจากเหตุการณ์ความเสี่ยงให้อยู่ในระดับที่องค์กรยอมรับได้

๘. การติดตามประเมินผล หมายถึง ระบบบริหารความเสี่ยงที่สมบูรณ์ หน่วยงานจะต้องมีการติดตามผลระหว่างดำเนินการตามแผน และทำการสอบทวนว่าแผนจัดการความเสี่ยงได้มีประสิทธิภาพดีให้คงดำเนินการต่อไป เพื่อให้เกิดความมั่นใจว่าการบริหารความเสี่ยงที่กำหนดไว้มีความเพียงพอเหมาะสมมีการปฏิบัติตามจริง ข้อบกพร่องที่พบได้รับการแก้ไขอย่างเหมาะสมและทันเวลานอกจากนี้ควรกำหนดให้มีการประเมินความเสี่ยงซ้ำอีกอย่างน้อยปีละหนึ่งครั้งเพื่อดูว่าความเสี่ยงได้อยู่ในระดับที่ยอมรับได้แล้วหรือมีความเสี่ยงเพิ่มขึ้นมาอีกหรือไม่

๙. ความเสี่ยงจากปัจจัยภายใน หมายถึง ความเสี่ยงที่เกิดจากสภาพแวดล้อมภายในองค์กร ความเสี่ยงที่องค์กรต้องพยายามลดให้มันน้อยลงหรือหมดไป ได้แก่ ความเสี่ยงในด้านนโยบาย ความเสี่ยงในด้านการดำเนินงาน ความเสี่ยงในด้านทรัพยากรบุคคล ความเสี่ยงในด้านการเงิน และความเสี่ยงในด้านกฎระเบียบข้อบังคับต่าง ๆ เป็นต้น

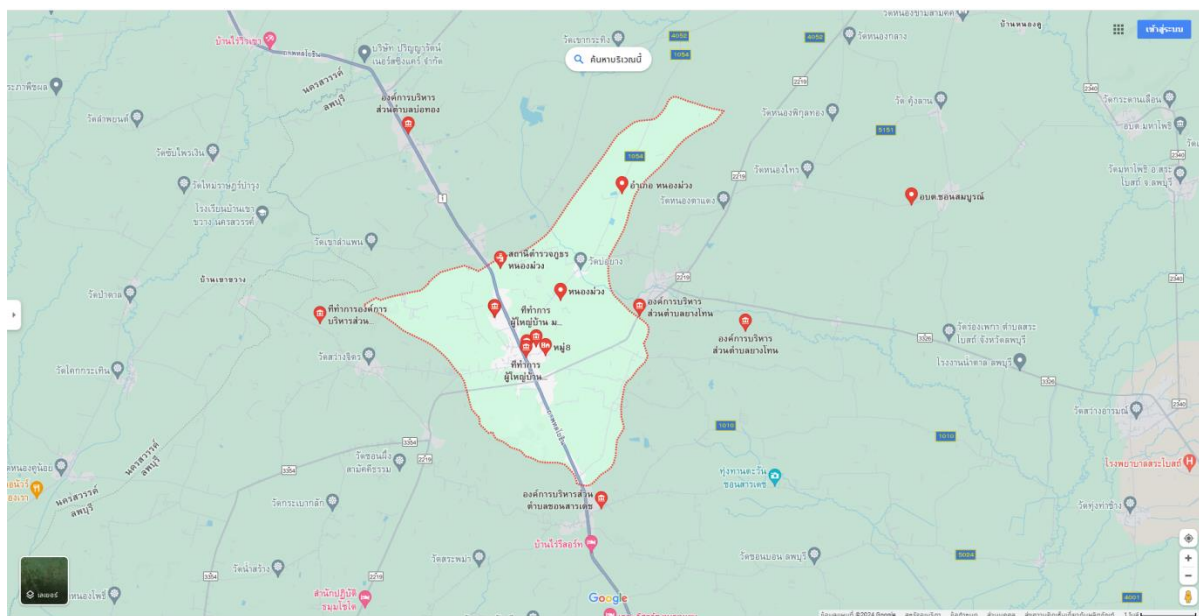
๑๐. ความเสี่ยงจากปัจจัยภายนอก หมายถึง ความเสี่ยงที่เกิดจากสภาพแวดล้อมภายนอกองค์กรเป็นสิ่งที่อยู่นอกเหนือความรับผิดชอบขององค์กรซึ่งต้องพยายามหามาตรการที่จะลดผลกระทบในทางลบให้ได้มากที่สุด ได้แก่ ความเสี่ยงด้านภาวะเศรษฐกิจ ความเสี่ยงด้านการเมืองการปกครอง ความเสี่ยงด้านการแข่งขัน ความเสี่ยงด้านการเปลี่ยนแปลงของเทคโนโลยี ความเสี่ยงด้านสังคมและพฤติกรรมผู้บริโภค ความเสี่ยงด้านกฎหมายและความเสี่ยงด้านสิ่งแวดล้อมและภัยธรรมชาติ เป็นต้น

๑๑. COSO (The Committee of Sponsoring Organizations of the Tread way Commission) หมายถึง กรอบแนวคิดในการบริหารความเสี่ยงแบบทั่วองค์กรมีแนวทางในการแจกแจงปัญหาและความเสี่ยงออกเป็นองค์ประกอบย่อยย่อยรวมถึงมีการกำหนดบทบาทและหน้าที่ความรู้รับผิดชอบด้านการบริหารความเสี่ยงที่ชัดเจน

บทที่ ๒
ข้อมูลพื้นฐานขององค์การบริหารส่วนตำบลหนองม่วง
ข้อมูลทั่วไป
สภาพทั่วไปและข้อมูลพื้นฐาน

๑. ด้านกายภาพ

๑.๑ ที่ตั้งของหมู่บ้าน



แผนที่องค์การบริหารส่วนตำบลหนองม่วง

องค์การบริหารส่วนตำบลหนองม่วง ตั้งอยู่เลขที่ ๑๘๐ หมู่ที่ ๓ ตำบลหนองม่วง อำเภอนองม่วง จังหวัดลพบุรี อยู่ห่างจากอำเภอนองม่วง ประมาณ ๕๐๐ เมตร และอยู่ห่างจากจังหวัดลพบุรี ๕๗ กิโลเมตร โดยมีอาณาเขตติดต่อดังนี้

ทิศเหนือ	ติดต่อกับ	ตำบลบ่อทอง อำเภอนองม่วง จังหวัดลพบุรี
ทิศตะวันออก	ติดต่อกับ	ตำบลยางโทน อำเภอนองม่วง จังหวัดลพบุรี
ทิศใต้	ติดต่อกับ	ตำบลขอนแก่น อำเภอนองม่วง จังหวัดลพบุรี
ทิศตะวันตก	ติดต่อกับ	ตำบลหนองม่วง อำเภอนองม่วง จังหวัดลพบุรี

องค์การบริหารส่วนตำบลหนองม่วง มีพื้นที่ประมาณ ๔๙ ตารางกิโลเมตร หรือ ๓๐,๖๒๕ ไร่ มีพื้นที่แยกเป็น ๑๐ หมู่บ้าน โดยแยกเป็นรายหมู่บ้าน ดังนี้

หมู่ที่ ๑ บ้านหนองม่วง

หมู่ที่ ๒ บ้านหนองสาริกา

หมู่ที่ ๓ บ้านหนองขุย

หมู่ที่ ๔ บ้านสระกระเทียม

หมู่ที่ ๕ บ้านหนองไทร

หมู่ที่ ๖ บ้านหนองแดง

หมู่ที่ ๗ บ้านสระกระเทียม

หมู่ที่ ๘ บ้านหนองขุย

หมู่ที่ ๙ บ้านบ่อยาง

หมู่ที่ ๑๐ บ้านสวนสวรรค์

๑.๒ ลักษณะภูมิประเทศ

สภาพภูมิศาสตร์ทั่วไปเป็นที่ดอนสลับที่ราบลุ่ม และมีเนินเขาเป็นบางพื้นที่

๑.๓ ลักษณะภูมิอากาศ

ลักษณะภูมิอากาศเป็นแบบมรสุม มี ๓ ฤดู คือ

- ฤดูร้อน เริ่มตั้งแต่กลางเดือนมีนาคม ไปจนถึงกลางเดือนพฤษภาคม อากาศร้อนและแห้งแล้ง บางครั้งเกิดพายุฝนฟ้าคะนอง และลมกระโชกแรงหรืออาจมีลูกเห็บตกก่อให้เกิดความเสียหายแก่ประชาชนทุกปี เรียกว่า “พายุฤดูร้อน” อากาศร้อน จะมีอุณหภูมิระหว่าง ๓๕ - ๓๙.๓ องศาเซลเซียส ร้อนจัดจะมีอุณหภูมิประมาณ ๔๐ องศาเซลเซียสขึ้นไป

- ฤดูฝน เริ่มตั้งแต่กลางเดือนมิถุนายนไปจนถึงเดือนตุลาคม ฝนตกมากในช่วงเดือนกันยายน - ตุลาคม แต่อาจเกิด “ฝนทิ้งช่วง” ซึ่งอาจนานประมาณ ๑ - ๒ สัปดาห์ หรือบางปีอาจเกิดขึ้นรุนแรงและมีฝนน้อยนานนับเดือนในเดือนกรกฎาคม

- ฤดูหนาว เริ่มตั้งแต่เดือนพฤศจิกายน ถึงเดือนกุมภาพันธ์ ในช่วงกลางเดือนตุลาคมนานราว ๑ - ๒ สัปดาห์ เป็นช่วงเปลี่ยนฤดูจากฤดูฝนเป็นฤดูหนาว อากาศแปรปรวนไม่แน่นอน อาจเริ่มมีอากาศเย็นหรืออาจยังมีฝนฟ้าคะนอง อากาศหนาวอุณหภูมิต่ำสุดประมาณ ๑๕ องศาเซลเซียส

๒. ด้านประชากร

๒.๑ ข้อมูลเกี่ยวกับจำนวนประชากร

ที่	รายการ	ปีปัจจุบัน (๒๕๖๗)
๑	ประชากร(ชาย)	๑,๙๑๗
๒	ประชากร(หญิง)	๑,๙๑๖
๓	รวมประชากร(คน)	๓,๘๓๓

๒.๒ ช่วงอายุและจำนวนประชากร

ช่วงอายุ	ชาย	หญิง	รวม
๑ - ๑๘ ปี	๒๙๑	๒๗๘	๕๖๙
๑๘ - ๖๐ ปี	๑,๑๐๐	๑,๑๒๔	๒,๒๒๔
๖๐ ปี ขึ้นไป	๕๒๖	๕๑๔	๑,๐๔๐
รวมทั้งสิ้น	๑,๙๑๗	๑,๙๑๖	๓,๘๓๓

๓. ด้านสภาพทางสังคม

๓.๑ การศึกษา

- ไม่มีสถานศึกษาในสังกัด องค์การบริหารส่วนตำบลหนองม่วง

๓.๒ สาธารณสุข

จากการสำรวจข้อมูลพื้นฐานพบว่า ประชากรส่วนมากมีสุขภาพที่ดี มีการคัดกรองสุขภาพให้กับประชาชนกลุ่มเสี่ยงซึ่งดำเนินการโดยจิตอาสา โรคที่มักเกิดแก่ประชากรในชุมชน ได้แก่ โรคความดัน เบาหวาน โรคเอดส์ โรคไข้เลือดออก มือ - เท้า - ปากในเด็ก และโรคอื่น ๆ อีกมาก มีสถิติเข้ารับการรักษาพยาบาล ปัญหาคือประชาชนบางรายไม่ยอมไปคัดกรองหรือตรวจสุขภาพประจำปี การแก้ไขปัญหา คือ องค์การบริหารส่วนตำบลและหน่วยงานสาธารณสุข โรงพยาบาลหนองม่วง ได้จัดกิจกรรมร่วมมือกัน รณรงค์ให้ชุมชนเห็นความสำคัญในเรื่องนี้ซึ่งก็มีผลในระดับหนึ่ง ประชาชนให้ความร่วมมือเป็นอย่างดี แต่ต้องเป็นการดำเนินการอย่างต่อเนื่องเป็นประจำทุกปี สำหรับเด็กแรกเกิด - ๖ ปี ผู้ปกครองสามารถเลี้ยงดูตรงตามเกณฑ์มาตรฐาน จากการสำรวจข้อมูลพื้นฐาน บางครัวเรือนไม่ได้กินอาหารที่ถูกสุขลักษณะ การใช้ยาเพื่อบำบัดอาการเจ็บป่วยที่ไม่เหมาะสม การออกกำลังกายยังไม่สม่ำเสมอ และประชากรส่วนมากไม่ได้รับการตรวจสุขภาพ ปัญหาเหล่านี้้องค์การบริหารส่วนตำบลหนองม่วงพยายามอย่างยิ่งที่จะแก้ไขโดยร่วมมือกับโรงพยาบาลหนองม่วง และกองทุนหลักประกันสุขภาพในระดับท้องถิ่น หรือพื้นที่ จัดโครงการและกิจกรรมต่าง ๆ เพื่อแก้ไขปัญหา

- โรงพยาบาลในเขตพื้นที่ สังกัดกระทรวงสาธารณสุข จำนวน ๑ แห่ง

เตียงคนไข้ จำนวน ๓๐ เตียง

๓.๓ อาชญากรรม

องค์การบริหารส่วนตำบลหนองม่วง ไม่มีเหตุอาชญากรรมเกิดขึ้น แต่มีเหตุการณ์ลักขโมยทรัพย์สินประชาชน และทำลายทรัพย์สินของราชการ ซึ่งองค์การบริหารส่วนตำบลหนองม่วง ก็ได้ดำเนินการป้องกันการเกิดเหตุดังกล่าว จากการสำรวจข้อมูลพื้นฐานพบว่า ส่วนมากครัวเรือนมีการป้องกันอุบัติภัยอย่างถูกวิธี มีความปลอดภัยในชีวิตและทรัพย์สิน ปัญหาคือจากข้อมูลที่สำรวจพบว่ามี การป้องกันอุบัติเหตุอาชญากรรม วิธีการแก้ปัญหาขององค์การบริหารส่วนตำบลหนองม่วง ได้ตั้งจุดตรวจ จุดสกัด จุดบริการ ในช่วงเทศกาลที่มีวันหยุดหลายวันเพื่ออำนวยความสะดวกให้กับประชาชน

๓.๔ ยาเสพติด

ปัญหายาเสพติดในตำบลหนองม่วง จากการที่ทางสถานีตำรวจภูธรอำเภอหนองม่วง ได้แจ้งให้กับองค์การบริหารส่วนตำบลหนองม่วง พบว่าในเขตองค์การบริหารส่วนตำบลมีผู้ที่ติดยาเสพติดแต่เมื่อเทียบกับพื้นที่อื่นถือว่าน้อย เหตุผลก็เนื่องมาจากว่าได้รับความร่วมมือกับทางผู้นำ ประชาชน หน่วยงานขององค์การบริหารส่วนตำบล ที่ช่วยสอดส่องดูแลอยู่เป็นประจำ การแก้ไขปัญหาขององค์การบริหารส่วนตำบลสามารถทำได้เฉพาะตามอำนาจหน้าที่เท่านั้น เช่น การณรงค์ การประชาสัมพันธ์ การแจ้งเบาะแส การฝึกอบรมให้ความรู้ ถ้านอกเหนือจากอำนาจหน้าที่ ก็เป็นเรื่องของอำเภอหรือตำรวจแล้วแต่กรณี ทั้งนี้ องค์การบริหารส่วนตำบลก็ได้ให้ความร่วมมือมาโดยตลอด

๓.๕ การสังคมสงเคราะห์

๑. ผู้มีสิทธิได้รับเบี้ยยังชีพผู้สูงอายุ	จำนวน ๔๕๐ ราย
๒. ผู้มีสิทธิได้รับเบี้ยยังชีพผู้พิการ	จำนวน ๑๑๐ ราย
๓. ผู้มีสิทธิได้รับเบี้ยยังชีพผู้ป่วยเอดส์	จำนวน - ราย

หมายเหตุ : กองสวัสดิการสังคม องค์การบริหารส่วนตำบลหนองม่วง

๔. ด้านระบบบริการพื้นฐาน

๔.๑ การคมนาคม

มีถนนอยู่ในเขตองค์การบริหารส่วนตำบลรับผิดชอบ จำนวน ๔๓ สาย ซึ่งเป็นถนน คสล. ถนนลาดยาง หินคลุกและถนนลูกรัง และมีทางหลวงต่าง ๆ ภายในเขตองค์การบริหารส่วนตำบล ดังนี้

- ทางหลวงแผ่นดินหมายเลข ๑ (พหลโยธิน)
- ทางหลวงแผ่นดินหมายเลข ๓๓๒๖
- ทางหลวงแผ่นดินหมายเลข ๓๓๒๕

๔.๒ การไฟฟ้า

การขยายเขตไฟฟ้า ปัจจุบันมีไฟฟ้าใช้ทุกครัวเรือน คิดเป็น ๑๐๐ เปอร์เซ็นต์ ไฟฟ้าส่องสว่างทาง หรือที่สาธารณะยังสามารถดำเนินการครอบคลุมพื้นที่ได้ทั้งหมดทุกพื้นที่ จำนวนครัวเรือนที่มีไฟฟ้าใช้ประมาณ ๕๔๐ ครัวเรือน

๔.๓ การประปา

การประปาองค์การบริหารส่วนตำบลหนองม่วง มีกิจการประปาเป็นของตนเอง สามารถให้บริการได้ครอบคลุมทุกหลังคาเรือน คิดเป็น ๑๐๐ เปอร์เซ็นต์ และมีน้ำใจตลอดทั้งปี ปัจจุบันองค์การบริหารส่วนตำบลยังไม่ประสบปัญหาการขาดแคลนน้ำ สามารถที่จะจัดหาน้ำดิบสำหรับผลิตประปาให้ชุมชนได้ ถ้าประสบปัญหา การแก้ปัญหา คือ การลงพื้นที่ดำเนินการแก้ไขตามจุดที่เกิดปัญหาในพื้นที่ การพิจารณาโครงการต่าง ๆ ที่ไม่สามารถดำเนินการได้นั้น องค์การบริหารส่วนตำบลก็ได้้นำบรรจุในแผนพัฒนาท้องถิ่น เพื่อที่จะพิจารณาดำเนินการในปีต่อไป เมื่อมีงบประมาณและความจำเป็นก็สามารถดำเนินโครงการได้ต่อเนื่อง เพื่อตอบสนองต่อความต้องการของประชาชนต่อไป ปัจจุบันประชาชนมีประปาใช้ ดังนี้

๑. จำนวนครัวเรือนที่ใช้น้ำประปาของ อบต. ๖๕๑ หลังคาเรือน
๒. จำนวนครัวเรือนที่ใช้น้ำประปาของ กปน. - หลังคาเรือน
๓. จำนวนครัวเรือนที่ใช้น้ำประปาของ ชุมชนอื่น ๓๐ หลังคาเรือน
๔. ปริมาณการใช้น้ำประปาเฉลี่ย ๗๒๐ - ๑,๔๔๐ ลบ.ม. ต่อวัน
๕. แหล่งน้ำดิบที่ใช้ผลิตน้ำประปาได้จากการขุดเจาะบาดาล

๔.๔ โทรศัพท์

- เสารับส่งสัญญาณโทรศัพท์ ๖ แห่ง (สามารถรองรับทุกเครือข่าย)

๔.๕ ไปรษณีย์หรือการสื่อสารหรือการขนส่ง และวัสดุ ครุภัณฑ์

- มีไปรษณีย์ จำนวน ๑ แห่ง ให้บริการเวลา ๐๘.๐๐ - ๑๖.๐๐ น. ในวันจันทร์ - วันเสาร์ (วันเสาร์ครึ่งวัน) หยุดวันอาทิตย์ในเขตเทศบาลตำบลหนองม่วง บริเวณใกล้เคียงกัน
- มีท่ารถขนส่งนครชัย จำนวน ๒ แห่ง ให้บริการทุกๆ ชั่วโมง และทุกวัน
- มีบริการขนส่ง ของเอกชน

๕. ด้านระบบเศรษฐกิจ

๕.๑ การเกษตร

ประชากรในเขตองค์การบริหารส่วนตำบลหนองม่วง ร้อยละ ๗๐ ประกอบอาชีพ เกษตรกรรม ผลิตผลทางการเกษตรที่สำคัญ เช่น ข้าวโพด มันสำปะหลัง อ้อย และพืชสวน ดังนี้

- อาชีพเกษตรกรรม ร้อยละ ๗๐ ของจำนวนประชากรทั้งหมด
- อาชีพเลี้ยงสัตว์ ร้อยละ ๑๕ ของจำนวนประชากรทั้งหมด

- อาชีพรับจ้าง ร้อยละ ๑๐ ของจำนวนประชากรทั้งหมด
- อาชีพค้าขาย ร้อยละ ๕ ของจำนวนประชากรทั้งหมด

๕.๒ การประมง

- ไม่มีการประมงในเขตองค์การบริหารส่วนตำบลหนองม่วง

๕.๓ การปศุสัตว์

เป็นการประกอบการในลักษณะเลี้ยงในครัวเรือนเป็นอาชีพหลักและอาชีพเสริม เช่น การเลี้ยงไก่ เป็ด โค สุกร จำนวนสัตว์ในพื้นที่โดยประมาณ โดยในเขตพื้นที่องค์การบริหารส่วนตำบลหนองม่วงมีฟาร์มเลี้ยงไก่ จำนวน ๔ ฟาร์ม

๕.๖ อุตสาหกรรม

มีโรงงานอุตสาหกรรมที่อยู่ในเขตองค์การบริหารส่วนตำบลหนองม่วง จำนวน ๓ แห่ง ดังนี้

- บริษัท ชั่งชินบางกอก รับเบอร์ จำกัด
- บริษัท นารายณ์บางกอก รับเบอร์ จำกัด
- บริษัท เพอร์ ฟอร์แมนซ์ รับเบอร์ จำกัด

๕.๗ การพาณิชย์และกลุ่มอาชีพ

- มีสถานบริการน้ำมันเชื้อเพลิง จำนวน ๒ แห่ง
- ร้านค้าโชวีห่วย จำนวน ๑๓ แห่ง
- ตลาดนัด จำนวน ๒ แห่ง
- ซูเปอร์มาร์เก็ต จำนวน ๒ แห่ง

๕.๘ แรงงาน

จากการสำรวจข้อมูลพื้นฐานพบว่า ประชากรที่มีอายุ ๑๕ - ๖๐ ปี อยู่ในกำลังแรงงาน ร้อยละ ๘๐ แต่ค่าแรงในพื้นที่ต่ำกว่าระดับจังหวัด โดยเฉพาะแรงงานด้านการเกษตร ประชากรอายุระหว่าง ๒๕ - ๕๐ ปี บางส่วนไปทำงานในโรงงานอุตสาหกรรม บริษัท ซูเปอร์มาร์เก็ตในพื้นที่ พบว่าจะเป็นแรงงานในภาคการเกษตรน้อยลง

๖. ด้านศาสนา ประเพณี วัฒนธรรม

๖.๑ การนับถือศาสนา

ในเขตองค์การบริหารส่วนตำบลมีวัดจำนวน ๖ แห่ง ได้แก่ วัดศรีรัตนาราม วัดบ่อยาง วัดรุ่มจำปา วัดเขากระเจียว วัดถ้ำสันติสุข วัดสวนสวรรค์ ประชากรส่วนใหญ่นับถือศาสนาพุทธประมาณ ๙๙.๕ เปอร์เซ็นต์ และศาสนาอื่น ๆ ประมาณ ๐.๕ เปอร์เซ็นต์

๖.๒ ประเพณีและงานประจำปี

ศิลปวัฒนธรรมและขนบธรรมเนียมประเพณี

๑. งานประเพณีวันสงกรานต์
๒. งานแห่เทียนเข้าพรรษา
๓. งานประเพณีลอยกระทง

๖.๓ ภูมิปัญญาท้องถิ่น ภาษาถิ่น

ภูมิปัญญาท้องถิ่น ประชาชนในเขตองค์การบริหารส่วนตำบล ได้อนุรักษ์ภูมิปัญญาท้องถิ่น ได้แก่ วิธีการทำเครื่องจักสาน วิธีการแปรรูป ผลผลิตทางการเกษตร

ภาษาถิ่น ส่วนมากร้อยละ ๙๐% พูดภาษาไทยกลาง

๖.๔ สินค้าพื้นเมืองและของที่ระลึก

สินค้าพื้นเมือง ผลไม้สดจากสวนที่ปลูกในพื้นที่ ได้แก่ มะม่วง แก้วมังกร เป็นต้น
ของที่ระลึก เป็นผลิตภัณฑ์จักสานต่าง ๆ ได้แก่ ตะกร้าพลาสติก ก่อง กระจเป่า เป็นต้น

๗. ด้านทรัพยากรธรรมชาติ

๗.๑ น้ำ

- ในเขตพื้นที่องค์การบริหารส่วนตำบลหนองม่วง เป็นแหล่งน้ำขนาดเล็ก

๗.๒ ป่าไม้

- ไม่มีป่าไม้ในเขตพื้นที่องค์การบริหารส่วนตำบลหนองม่วง

๗.๓ ภูเขา

- ไม่มีภูเขาในเขตพื้นที่องค์การบริหารส่วนตำบลหนองม่วง

บทที่ ๓

แนวทางการบริหารจัดการความเสี่ยงขององค์การบริหารส่วนตำบลหนองม่วง

๓.๑ แนวทางการดำเนินการบริหารจัดการความเสี่ยง

องค์การบริหารส่วนตำบลหนองม่วง ได้แต่งตั้งคณะกรรมการบริหารจัดการความเสี่ยงขององค์การบริหารส่วนตำบลหนองม่วง โดยมีขั้นตอนการดำเนินการ หลักเกณฑ์ในการวิเคราะห์ ประเมินผล และการจัดการความเสี่ยงอย่างเหมาะสมตามกระบวนการบริหารจัดการความเสี่ยงตามมาตรฐาน COSO (Committee of Sponsoring Organization of the Tread Way Commission) ดังนี้

๑. การกำหนดเป้าหมายการบริหารจัดการความเสี่ยง (Objective Setting)
๒. การระบุความเสี่ยงต่างๆ (Event identification)
๓. การประเมินความเสี่ยง (Risk Assessment)
๔. กลยุทธ์ที่ใช้ในการจัดการกับแต่ละความเสี่ยง (Risk Response)
๕. กิจกรรมการบริหารจัดการความเสี่ยง (Control Activities)
๖. ข้อมูลและการสื่อสารด้านการบริหารจัดการความเสี่ยง (Information and Communication)
๗. การติดตามผลและเฝ้าระวังความเสี่ยงต่าง ๆ (Monitoring)

รวมทั้ง องค์การบริหารส่วนตำบลหนองม่วง ได้พิจารณาปัจจัยเสี่ยงจากด้านต่าง ๆ โดยนำแนวคิดเรื่องธรรมาภิบาลที่เกี่ยวข้องในแต่ละด้านมาเป็นปัจจัยในการวิเคราะห์ความเสี่ยงด้วย ซึ่งความเสี่ยงเรื่องธรรมาภิบาลที่อาจเกิดขึ้นจากการดำเนินแผนงาน/โครงการ เพื่อให้เป็นไปตามหลักธรรมาภิบาล (Good Governance) ได้แก่

๑. หลักประสิทธิผล (Effectiveness)
๒. หลักประสิทธิภาพ (Efficiency)
๓. หลักการมีส่วนร่วม (Participation)
๔. หลักความโปร่งใส (Transparency)
๕. หลักการตอบสนอง (Responsiveness)
๖. หลักการรับผิดชอบ (Accountability)
๗. หลักนิติธรรม (Rule of Law)
๘. หลักการกระจายอำนาจ (Decentralization)
๙. หลักความเสมอภาค (Equity)
๑๐. หลักมุ่งเน้นฉันทามติ (Consensus Oriented)

๓.๒ โครงสร้างการบริหารจัดการความเสี่ยง (Risk Management organization)

เพื่อให้การบริหารจัดการความเสี่ยงขององค์การบริหารส่วนตำบลหนองม่วง บรรลุวัตถุประสงค์ของหน่วยงาน รวมถึงเพื่อเพิ่มศักยภาพ และขีดความสามารถให้องค์การบริหารส่วนตำบลหนองม่วง ได้ดำเนินการไปด้วยความเรียบร้อยถูกต้อง และเกิดประโยชน์สูงสุดในการบริหารจัดการ จึงได้แต่งตั้งคณะกรรมการบริหารจัดการความเสี่ยงขององค์การบริหารส่วนตำบลหนองม่วง ดังนี้

- | | | |
|-------------------------------|---------------------------|---------------|
| ๑. สิบตำรวจตรีสมยศ ลบหล้า | ปลัดองค์การบริหารส่วนตำบล | ประธานกรรมการ |
| ๒. นางสาวปฎิภาญจน์ วงษ์สมบัติ | หัวหน้าสำนักปลัด | กรรมการ |
| ๓. นางยุพาวดี ไถ้เงิน | ผู้อำนวยการกองคลัง | กรรมการ |

ติดตามความก้าวหน้าของการดำเนินการและรายงานสรุปผลการดำเนินงานตามแผนการบริหารจัดการความเสี่ยงต่อผู้บริหาร อบรม.

๓. ผู้บริหารระดับสำนัก/กอง/ฝ่าย/งาน ทำหน้าที่ศึกษาทำความเข้าใจเกี่ยวกับการบริหารความเสี่ยง ให้มีความรู้กับบุคลากรในหน่วยงาน และจัดให้มีการบริหารจัดการความเสี่ยงในหน่วยงาน รวมทั้งติดตามและประเมินผลอย่างต่อเนื่องและสม่ำเสมอ

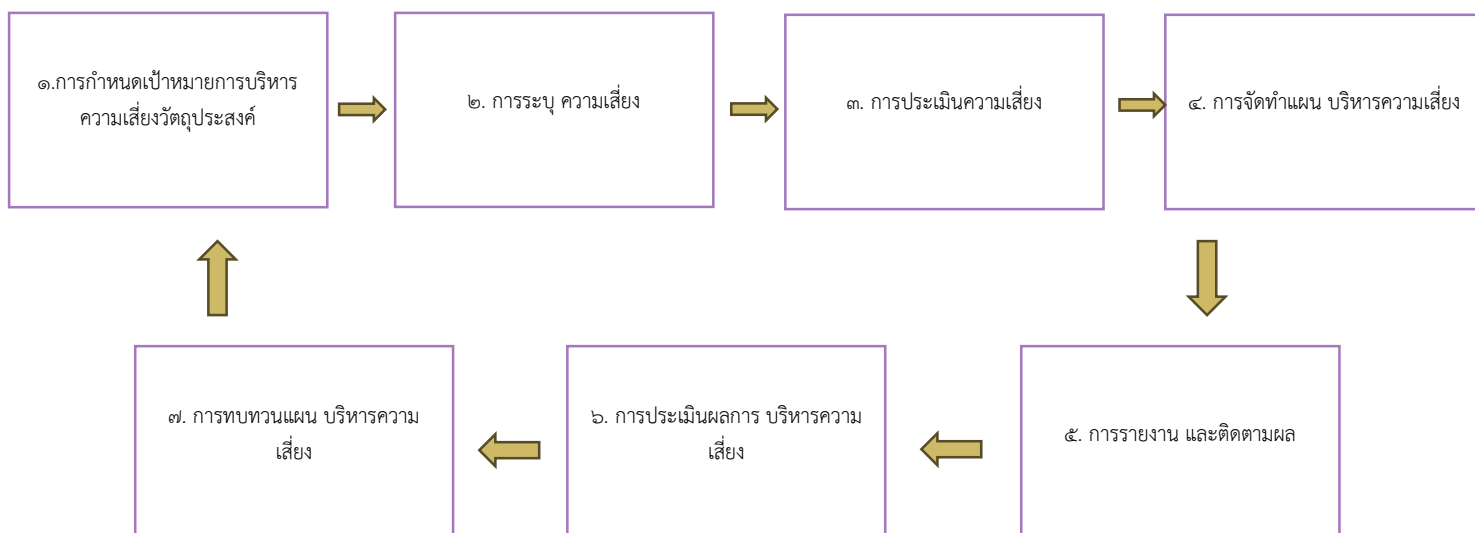
๔. บุคลากรในหน่วยงาน ทำหน้าที่ทำความเข้าใจ และดำเนินการตามแผนการบริหารจัดการความเสี่ยง

บทที่ ๔ กระบวนการบริหารจัดการความเสี่ยง

องค์การบริหารส่วนตำบลหนองม่วง ใช้กระบวนการบริหารความเสี่ยงมาตรฐาน COSO (Committee of Sponsoring Organization of the Tread Way Commission) ที่มีขั้นตอนดำเนินการหลักเกณฑ์ในการวิเคราะห์ ประเมิน และจัดการความเสี่ยงอย่างเหมาะสมโดยกำหนดแนวทางการควบคุมเพื่อป้องกัน/ลดความเสี่ยงให้อยู่ในระดับที่ยอมรับได้กระบวนการดังกล่าวจะสำเร็จได้ต้องมีการสื่อสารให้กับบุคลากรในองค์กรได้มีความรู้ความเข้าใจในเรื่องการบริหารความเสี่ยงในทิศทางเดียว และควรจัดทำระบบสารสนเทศเพื่อการวิเคราะห์ประเมินความเสี่ยงกระบวนการและขั้นตอนการบริหารจัดการความเสี่ยงขององค์การบริหารส่วนตำบลหนองม่วง ที่ได้ดำเนินการตามมาตรฐาน COSO มี ๗ ขั้นตอน ดังนี้

๑. การกำหนดเป้าหมายการบริหารความเสี่ยง (Objective Setting)
๒. การระบุความเสี่ยงต่าง ๆ
๓. การประเมินความเสี่ยง
๔. กลยุทธ์ที่ใช้ในการจัดการกับแต่ละความเสี่ยง
๕. กิจกรรมการบริหารจัดการความเสี่ยง (Control Activities)
๖. ข้อมูลและการสื่อสารด้านการบริหารจัดการความเสี่ยง (Information and Communication)
๗. การติดตามผลและเฝ้าระวังความเสี่ยงต่าง ๆ (Monitoring)

แผนภาพกระบวนการบริหารจัดการความเสี่ยงขององค์การบริหารส่วนตำบลหนองม่วง



๔.๑ การกำหนดเป้าหมายการบริหารความเสี่ยง (Objective Setting)

๑) จัดวางระบบควบคุมภายในและติดตามประเมินผล

- ๑) ปรับปรุงคำสั่งแต่งตั้งคณะกรรมการติดตามประเมินระบบการควบคุมภายในเขต อบต.
- ๒) รายงานติดตามประเมินระบบการควบคุมภายในระดับหน่วยงานย่อยและระดับองค์กร
- ๓) รายงานผลการติดตามประเมินระบบการควบคุมภายในให้ผู้ตรวจสอบภายในสอบทาน

๒) การบริหารและจัดการความเสี่ยง

- ๑) จัดทำแผนการบริหารจัดการความเสี่ยง
- ๒) ติดตามและประเมินผลการบริหารจัดการความเสี่ยง
- ๓) จัดทำรายงานผลตามแผนการบริหารจัดการความเสี่ยง
- ๔) พิจารณาทบทวนแผนการบริหารจัดการความเสี่ยง

๔.๒ การระบุความเสี่ยง (Event identification)

ความเสี่ยง (Risk) หมายถึง โอกาสที่จะเกิดความผิดพลาด ความเสียหาย การรั่วไหลความสูญเสียเปล่า หรือเหตุการณ์ที่ไม่พึงประสงค์ ซึ่งอาจเกิดขึ้นในอนาคต และมีผลกระทบหรือทำให้การดำเนินงานไม่ประสบความสำเร็จตามวัตถุประสงค์และเป้าหมายขององค์กร ทั้งในด้านกลยุทธ์การปฏิบัติงาน การเงิน เวลา และการบริหาร โดยความเสี่ยงนี้จะถูกวัดด้วยผลกระทบ (Impact) ที่ได้รับและโอกาสที่จะเกิด (Likelihood) ของเหตุการณ์ซึ่งเป็นความเสี่ยงตามความหมายทั่วไป

สำหรับความเสี่ยงของ อบต. นั้น หมายถึง เหตุการณ์/การกระทำใด ๆ ที่อาจจะเกิดขึ้นภายในสถานการณ์ที่ไม่แน่นอน และจะส่งผลกระทบหรือสร้างความเสียหาย (ทั้งที่เป็นตัวเงิน และไม่เป็นตัวเงิน) หรือก่อให้เกิดความล้มเหลวหรือลดโอกาสที่จะบรรลุเป้าหมายของแผนงาน/โครงการที่สำคัญในแต่ละประเด็น ยุทธศาสตร์ตามที่ระบุในเทศบัญญัติงบประมาณรายจ่ายประจำปี

ปัจจัยเสี่ยง (Risk Factor) หมายถึง ต้นเหตุหรือสาเหตุที่มาของความเสี่ยงที่จะทำให้ไม่บรรลุวัตถุประสงค์ที่กำหนดไว้โดยต้องระบุได้ด้วยว่าเหตุการณ์นั้นจะเกิดที่ไหน เมื่อใด และเกิดขึ้นได้อย่างไร และทำไม ทั้งนี้ สาเหตุของความเสี่ยงที่ระบุควรเป็นสาเหตุที่แท้จริง เพื่อจะได้วิเคราะห์และกำหนดมาตรการลดความเสี่ยงในภายหลังได้อย่างถูกต้อง ในการวิเคราะห์ความเสี่ยงนั้น อบต. จะพิจารณาปัจจัยเสี่ยงจากด้านต่าง ๆ โดยนำแนวคิดเรื่องธรรมาภิบาลที่เกี่ยวข้องในแต่ละด้านมาเป็นปัจจัยในการวิเคราะห์ความเสี่ยงด้วย ทั้งนี้ความเสี่ยงเรื่องธรรมาภิบาลที่อาจเกิดขึ้น

จากการดำเนินแผนงาน/โครงการ เพื่อให้เป็นไปตามหลักธรรมาภิบาล (Good Governance) ได้แก่

๑. ประสิทธิภาพ (Effectiveness)
๒. ประสิทธิภาพ (Efficiency)
๓. การมีส่วนร่วม (Participation)
๔. ความโปร่งใส (Transparency)
๕. การตอบสนอง (Responsiveness)
๖. ภาระรับผิดชอบ (Accountability)
๗. นิติธรรม (Rule of Law)
๘. การกระจายอำนาจ (Decentralization)
๙. ความเสมอภาค (Equity)
๑๐. หลักมุ่งเน้นฉันทามติ (Consensus Oriented)

ความหมายองค์ประกอบตามหลักธรรมาภิบาล

หลักประสิทธิผล (Effectiveness) : ผลการปฏิบัติราชการที่บรรลุวัตถุประสงค์และเป้าหมายของแผนปฏิบัติราชการตามที่ได้รับงบประมาณมาดำเนินการ รวมถึงความสามารถเทียบเคียงกับส่วนราชการหรือหน่วยงานที่มีภารกิจคล้ายคลึงกัน และมีผลการปฏิบัติงานในระดับชั้นนำของประเทศ เพื่อให้เกิดประโยชน์สุขต่อประชาชน โดยการปฏิบัติราชการจะต้องมีทิศทาง ยุทธศาสตร์ และเป้าประสงค์ที่ชัดเจน มีกระบวนการปฏิบัติงานและระบบงานที่เป็นมาตรฐาน รวมถึงมีการติดตาม ประเมินผล และพัฒนาปรับปรุงอย่างต่อเนื่องและเป็นระบบ

ประสิทธิภาพ (Efficiency) : การบริหารราชการตามแนวทางการกำกับดูแลที่ดีที่มีการออกแบบกระบวนการปฏิบัติงาน โดยการใช้เทคนิคและเครื่องมือการบริหารจัดการที่เหมาะสมให้องค์กรสามารถใช้ทรัพยากรทั้งด้านต้นทุน แรงงาน และระยะเวลาให้เกิดประโยชน์สูงสุดต่อการพัฒนาขีดความสามารถในการปฏิบัติราชการตามภารกิจ เพื่อตอบสนองต่อความต้องการของประชาชน และผู้มีส่วนได้ส่วนเสียทุกกลุ่ม

หลักการมีส่วนร่วม (Participation) : กระบวนการที่ข้าราชการประชาชนและผู้มีส่วนได้ส่วนเสียทุกกลุ่มมีโอกาสได้เข้าร่วมในการรับรู้ เรียนรู้ ทำความเข้าใจ ร่วมแสดงทัศนะ ร่วมเสนอปัญหา/ประเด็นที่สำคัญที่เกี่ยวข้องร่วมคิด ร่วมแก้ไขปัญหา ร่วมในกระบวนการตัดสินใจ และร่วมกระบวนการพัฒนาในฐานะหุ้นส่วนการพัฒนา

หลักความโปร่งใส (Transparency) : กระบวนการเปิดเผยอย่างตรงไปตรงมา ชี้แจงได้เมื่อมีข้อสงสัย และสามารถเข้าถึงข้อมูลข่าวสารอันไม่ต้องห้ามตามกฎหมายได้อย่างเสรี โดยประชาชนสามารถรู้ทุกขั้นตอนในการดำเนินกิจกรรมหรือกระบวนการต่าง ๆ และสามารถตรวจสอบได้

หลักการตอบสนอง (Responsiveness) : การให้บริการที่สามารถดำเนินการได้ภายในระยะเวลาที่กำหนดและสร้างความเชื่อมั่น ความไว้วางใจ รวมถึงตอบสนองความคาดหวัง/ความต้องการของประชาชน ผู้รับบริการและผู้มีส่วนได้ส่วนเสียที่มีความหลากหลายและมีความแตกต่าง

หลักภาระรับผิดชอบ (Accountability) : การแสดงความรับผิดชอบในการปฏิบัติหน้าที่และผลงานต่อเป้าหมายที่กำหนดไว้โดยความรับผิดชอบนั้น ควรอยู่ในระดับที่สนองต่อความคาดหวังของสาธารณะ รวมทั้งการแสดงถึงความสำนึกในการรับผิดชอบต่อปัญหาสาธารณะ

หลักนิติธรรม (Rule of Law) : การใช้อำนาจของกฎหมาย กฎระเบียบ ข้อบังคับในการบริหารราชการด้วยความเป็นธรรม ไม่เลือกปฏิบัติและคำนึงถึงสิทธิเสรีภาพของผู้มีส่วนได้ส่วนเสีย

หลักการกระจายอำนาจ (Decentralization) : การถ่ายโอนอำนาจการตัดสินใจ ทรัพยากร และภารกิจจากส่วนราชการส่วนกลางให้แก่หน่วยการปกครองอื่น (ราชการบริหารส่วนท้องถิ่น) และภาคประชาชนดำเนินการโดยมีอิสระตามสมควร รวมถึงการมอบอำนาจและความรับผิดชอบในการตัดสินใจและการดำเนินการให้แก่บุคลากรโดยมุ่งเน้นการสร้างควมพึงพอใจในการให้บริการต่อผู้รับบริการและผู้มีส่วนได้ส่วนเสีย การปรับปรุงกระบวนการและเพิ่มผลิตภาพเพื่อผลการดำเนินงานที่ดีของส่วนราชการ ทั้งนี้ การกระจายอำนาจการตัดสินใจที่ดี บุคลากรต้องมีความรู้ความสามารถ และมีข้อมูลสนับสนุนเพื่อให้เกิดการตัดสินใจที่เหมาะสม

หลักความเสมอภาค (Equity) : การได้รับการปฏิบัติและได้รับการอย่างเท่าเทียมกัน โดยไม่มีการแบ่งแยกด้านชาย/หญิง ถิ่นกำเนิด เชื้อชาติ ภาษา เพศ อายุ ความพิการ สภาพทางกายและสุขภาพ สถานะของบุคคล ฐานะทางเศรษฐกิจและสังคม ความเชื่อทางศาสนา การศึกษา การฝึกอบรม และอื่น ๆ

หลักมุ่งเน้นฉันทามติ (Consensus Oriented) : คือ การหาข้อตกลงทั่วไปภายในกลุ่มผู้มีส่วนได้ส่วนเสียที่เกี่ยวข้อง ซึ่งเป็นข้อตกลงที่เกิดจากการใช้กระบวนการเพื่อหาข้อคิดเห็นจากกลุ่มบุคคลที่ได้รับประโยชน์

และเสียประโยชน์ โดยเฉพาะกลุ่มที่ได้รับผลกระทบโดยตรงซึ่งต้องไม่มีข้อคัดค้านที่ยุติไม่ได้ในประเด็นสำคัญ โดยฉันทามติไม่จำเป็นต้องหมายความว่าเห็นพ้องโดยเอกฉันท์

การระบุความเสี่ยง

ผู้บริหารและผู้ปฏิบัติงานร่วมกันระบุความเสี่ยงและปัจจัยเสี่ยง โดยคำนึงถึงปัจจัยภายในและภายนอกที่มีผลกระทบต่อวัตถุประสงค์และเป้าหมายขององค์กรหรือผลการปฏิบัติงานในระดับองค์กร หรือผลการปฏิบัติงานในระดับองค์กรและกิจกรรม พิจารณามีเหตุการณ์ใดหรือกิจกรรมใดของกระบวนการปฏิบัติงานที่อาจเกิดความผิดพลาด ความเสียหาย ไม่บรรลุวัตถุประสงค์ที่กำหนด มีทรัพย์สินใดที่ต้องดูแลป้องกันรักษา

การระบุปัจจัยเสี่ยงเริ่มต้นจากการแจกแจงกระบวนการปฏิบัติงานที่จะทำให้บรรลุวัตถุประสงค์ที่กำหนดไว้แล้วจึงระบุปัจจัยเสี่ยงที่มีผลกระทบต่อกระบวนการปฏิบัติงานนั้น ๆ โดย อบต. ได้นำแนวคิดเรื่องหลักธรรมาภิบาลที่เกี่ยวข้องในแต่ละด้านมาเป็นปัจจัยในการวิเคราะห์ด้วย

ประเภทความเสี่ยง พิจารณาความเสี่ยงในแต่ละประเภทของความเสี่ยงที่เกี่ยวข้อง ดังนี้

๑) ความเสี่ยงด้านกลยุทธ์ (Strategic Risk: S) เกี่ยวข้องกับการบรรลุเป้าหมาย และพันธกิจในภาพรวมโดยความเสี่ยงที่อาจเกิดขึ้นเป็นความเสี่ยงเนื่องจากการเปลี่ยนแปลงของสถานการณ์ และเหตุการณ์ภายนอก ส่งผลต่อกลยุทธ์ที่กำหนดไว้ไม่สอดคล้องกับประเด็นยุทธศาสตร์/วิสัยทัศน์หรือเกิดจากการกำหนดกลยุทธ์ที่ขาดการมีส่วนร่วมจากภาคประชาชนหรือการมีส่วนร่วมกับองค์กรอิสระ ทำให้โครงการขาดการยอมรับและโครงการไม่ได้นำไปสู่การแก้ไขปัญหาหรือการตอบสนองต่อความต้องการของผู้บริหารหรือผู้มีส่วนได้ส่วนเสียอย่างแท้จริง หรือเป็นความเสี่ยงที่เกิดขึ้นจากการตัดสินใจผิดพลาดหรือนำการตัดสินใจนั้นมาใช้อย่างไม่ถูกต้อง

๒) ความเสี่ยงด้านการดำเนินงาน (Operational Risk: O) เกี่ยวข้องกับประสิทธิภาพและประสิทธิผลหรือผลการปฏิบัติงานโดยความเสี่ยงอาจเกิดขึ้นเป็นความเสี่ยงเนื่องจากระบบภายในขององค์กร/กระบวนการ/เทคโนโลยีหรือนวัตกรรมที่ใช้/บุคลากร/ความเพียงพอของข้อมูลส่งผลต่อประสิทธิภาพและประสิทธิผลในการดำเนินโครงการ และรวมถึงการบริหารงบประมาณและการเงิน เช่น การบริหารการเงินไม่ถูกต้องไม่เหมาะสมทำให้ขาดประสิทธิภาพและไม่ทันต่อสถานการณ์หรือเป็นความเสี่ยงที่เกี่ยวข้องกับการเงินขององค์กร เช่น การประมาณการงบประมาณไม่เพียงพอและไม่สอดคล้องกับขั้นตอนการดำเนินการ เป็นต้น

๓) ความเสี่ยงด้านการเงิน (Financial Risk: F) เป็นความเสี่ยงอันเนื่องมาจากกระบวนการบริหารงบประมาณ และการเงินจนส่งผลต่อการบริหารงบประมาณและการเงิน

๔) ความเสี่ยงด้านการปฏิบัติตามกฎหมาย และกฎระเบียบข้อบังคับต่างๆ (Compliance Risk: C) เกี่ยวข้องกับการปฏิบัติตามกฎระเบียบต่าง ๆ โดยความเสี่ยงที่อาจเกิดขึ้นเป็นความเสี่ยงเนื่องจากความไม่ชัดเจน ความไม่ทันสมัยหรือความไม่ครอบคลุมของกฎหมาย กฎระเบียบ ข้อบังคับต่าง ๆ รวมถึงการทำนิติกรรมสัญญา การร่างสัญญาที่ไม่ครอบคลุมการดำเนินงาน

๔.๓ การประเมินความเสี่ยง (Risk Assessment)

การกำหนดเกณฑ์การประเมินมาตรฐาน เป็นการกำหนดเกณฑ์ที่จะใช้ในการประเมินความเสี่ยง ได้แก่ ระดับโอกาสที่จะเกิดความเสี่ยง (Likelihood) ระดับความรุนแรงของผลกระทบ (Impact) และระดับของความเสี่ยง(Degree of Risk) โดยคณะทำงานบริหารจัดการความเสี่ยงของแต่ละกองงานจะต้องกำหนดเกณฑ์ของหน่วยงานขึ้นซึ่งสามารถกำหนดเกณฑ์ได้ทั้งเกณฑ์ในเชิงปริมาณและเชิงคุณภาพ ทั้งนี้ขึ้นอยู่กับข้อมูลสภาพแวดล้อมในหน่วยงานและดุลยพินิจการตัดสินใจของคณะทำงานฯ โดยเกณฑ์ในเชิงปริมาณจะเหมาะกับ

หน่วยงานที่มีข้อมูลตัวเลขหรือจำนวนเงินมาใช้ในการวิเคราะห์อย่างเพียงพอ สำหรับหน่วยงานที่มีข้อมูลเชิงพรรณนาไม่สามารถระบุเป็นตัวเลขหรือจำนวนเงินที่ชัดเจนได้ ก็ให้กำหนดเกณฑ์ในเชิงคุณภาพ

การจัดลำดับความเสี่ยง (Prioritize) เมื่อได้ค่าระดับความเสี่ยงแล้ว จะต้องนำมาจัดลำดับความรุนแรงของความเสี่ยงที่มีผลต่อการปฏิบัติงาน/โครงการที่หน่วยงานรับผิดชอบ เพื่อกำหนดกิจกรรมการควบคุมแต่ละสาเหตุของความเสี่ยงที่สำคัญให้เหมาะสม โดยพิจารณาจากระดับความเสี่ยงที่เกิดจากความสัมพันธ์ระหว่างโอกาสที่จะเกิด ความเสี่ยง (Likelihood) และผลกระทบของความเสี่ยง (Impact) ที่ประเมินได้ตามตารางวิเคราะห์ความเสี่ยง โดยจัดเรียงลำดับจากระดับสูงมาก สูง ปานกลาง ต่ำ และเลือกความเสี่ยงสูง และสูงมาก มาจัดทำแผนการบริหารจัดการความเสี่ยง

กลยุทธ์ในการจัดการความเสี่ยงมี ๔ ประการ ได้แก่

(๑) การหลีกเลี่ยงความเสี่ยง (Risk Avoidance)

การหลีกเลี่ยงเหตุการณ์ที่ก่อให้เกิดความเสี่ยง เช่น หยุดดำเนินกิจกรรม การเปลี่ยนวัตถุประสงค์หรือเปลี่ยนแปลงกิจกรรมที่เป็นความเสี่ยง การปรับเปลี่ยนรูปแบบการทำงาน การลดขนาดของงานหรือกิจกรรมที่จะดำเนินการลงหรือเลือกกิจกรรมที่สามารถยอมรับได้มากกว่า เป็นต้น

(๒) การยอมรับความเสี่ยง (Risk Acceptance)

การไม่ต้องมีการดำเนินการเพิ่มเติมเพื่อลดโอกาสหรือผลกระทบที่อาจเกิดขึ้นอีกกรณีนี้ใช้กับความเสี่ยงที่มีน้อยความน่าจะเป็นน้อยหรือว่ามีต้นทุนในการบริหารความเสี่ยงสูง

(๓) การลดความเสี่ยง (Risk Reduction) หรือควบคุมความเสี่ยง (Risk control)

หมายถึง การลดโอกาสความน่าจะเป็นเกิดหรือลดความเสียหายโดยการจัดระบบการควบคุมเพื่อป้องกันการปรับปรุงแก้ไขกระบวนการรวมกับกำหนดแผนสำรองในเหตุฉุกเฉิน

(๔) การกระจาย (Risk Sharing) หรือโอนความเสี่ยง (Risk Spreading)

หมายถึง การกระจายหรือถ่ายโอนความเสี่ยงให้หน่วยงานอื่นช่วยแบ่งความรับผิดชอบไป เช่น การทำการประกันภัยองค์กรภายนอกหรือการจ้างบุคคลภายนอกดำเนินการแทน (Outsource)

การประเมินความเสี่ยงการทุจริต (ประเด็นสินบน) ขององค์การบริหารส่วนตำบลหนองม่วง
อำเภอหนองม่วง จังหวัดลพบุรี ประจำปีงบประมาณ พ.ศ. ๒๕๖๗

ลำดับ	ประเด็นความเสี่ยงการทุจริต	เหตุการณ์ความเสี่ยงการทุจริต	โอกาสเกิด	ผลกระทบ/ความรุนแรง	ระดับความเสี่ยง	มาตรการในการบริหารจัดการความเสี่ยง	ผู้รับผิดชอบ
๑	การอนุมัติ อนุญาตตามพรบ.การอำนวยความสะดวกในการพิจารณาอนุญาตของทางราชการ พ.ศ. ๒๕๕๘	๑.เจ้าหน้าที่เรียกรับผลประโยชน์ในระหว่างการตรวจรับงานตรวจสอบเอกสารหลักฐานประกอบการพิจารณาขออนุมัติ/อนุญาต	๓	๓	ความเสี่ยงสีเหลือง ระดับปานกลาง	มาตรการตรวจสอบการใช้ดุลยพินิจ ๑.จัดทำคู่มือสำหรับประชาชนประกอบด้วยหลักเกณฑ์ วิธีการ และเงื่อนไข (ถ้ามี) ในการยื่นคำขอ ขั้นตอนและระยะเวลาในการพิจารณาอนุญาตและรายการเอกสารหรือหลักฐานที่ผู้ขออนุญาตจะต้องยื่นมาพร้อมกับคำขอ ๒.ปิดประกาศคู่มือสำหรับประชาชน ไว้ ณ สถานที่ที่กำหนดให้ยื่นคำขอและเผยแพร่ทางสื่อต่างๆ เช่น ประชาสัมพันธ์ผ่านเว็บไซต์	สำนักปลัด กองช่าง

ลำดับ	ประเด็นความเสี่ยง การทุจริต	เหตุการณ์ความเสี่ยง การทุจริต	โอกาสเกิด	ผลกระทบ/ ความรุนแรง	ระดับความเสี่ยง	มาตรการในการบริหาร จัดการความเสี่ยง	ผู้รับผิดชอบ
๒	การใช้อำนาจตาม กฎหมาย/การให้ บริการตามภารกิจ	๑. เจ้าหน้าที่ใช้อำนาจ ในทางมิชอบ เพื่อเรียกรับผลประโยชน์เพื่อให้เกิดผล ต่อการสนับสนุนแผนงาน หรือโครงการ ๒. การรับของขวัญจากบุคคลอื่น เพื่อช่วยให้บุคคลนั้นได้ผลประโยชน์จาก องค์กร	๓	๓	ความเสี่ยงสีเหลือง ระดับปานกลาง	มาตรการป้องกันการรับสินบน ๑. จัดทำประกาศ มาตรการป้องกันการ เรียกรับสินบน ๒. เจ้าหน้าที่จัดทำรายงานผลในการ จัดทำโครงการ ๓. ผู้บริหาร ติดตามผลการ ดำเนินงานโครงการอย่างต่อเนื่อง ๔. เผยแพร่ความรู้เกี่ยวกับกฎหมาย ในการปฏิบัติงานให้กับบุคลากรและ เจ้าหน้าที่ ๕. หากมีสถานการณ์การให้ของขวัญ ควรปฏิเสธการรับของขวัญ ของกำ นับ โดยอธิบายว่าเป็นการขัดต่อ กฎหมาย นโยบายของรัฐ	ทุกส่วนงาน

ลำดับ	ประเด็นความเสี่ยง การทุจริต	เหตุการณ์ความเสี่ยง การทุจริต	โอกาสเกิด	ผลกระทบ/ ความรุนแรง	ระดับความเสี่ยง	มาตรการในการบริหาร จัดการความเสี่ยง	ผู้รับผิดชอบ
๓	การจัดซื้อจัดจ้าง	<p>๑. การรับผลประโยชน์เพื่อเอื้อให้เกิดการกำหนดคุณลักษณะเฉพาะให้กับผู้ประกอบการผู้มีส่วนได้ส่วนเสีย</p> <p>๒. มีการรับสินบน/เรียกรับเงิน/ของขวัญ/สินน้ำใจ/การเลี้ยงรับรอง ซึ่งนำไปสู่การเอื้อประโยชน์ให้กับคู่สัญญา</p>	๓	๓	ความเสี่ยงสีเหลือง ระดับปานกลาง	<p>มาตรการส่งเสริมความโปร่งใสในการจัดซื้อจัดจ้าง</p> <p>๑. ผู้บังคับบัญชามีการควบคุมและติดตามการทำงานอย่างใกล้ชิดให้มีการสอบทานและกำกับให้เจ้าหน้าที่ปฏิบัติตามระเบียบอย่างเคร่งครัด</p> <p>๒. จัดทำและเผยแพร่แผนปฏิบัติการจัดซื้อจัดจ้าง</p> <p>๓. รายงานผลการจัดซื้อจัดจ้างต่อผู้บริหาร</p> <p>๔. มีขั้นตอนเสนอการเห็นชอบผ่านสายงานตามลำดับ และมีการกำหนดอำนาจอนุมัติตามวงเงินที่เหมาะสม</p> <p>๕. โครงการฝึกอบรมให้ความรู้แก่คณะกรรมการจัดซื้อจัดจ้างและผู้ปฏิบัติงานด้านพัสดุ ประจำปี</p>	กองคลัง

ลำดับ	ประเด็นความเสี่ยง การทุจริต	เหตุการณ์ความเสี่ยง การทุจริต	โอกาสเกิด	ผลกระทบ/ ความรุนแรง	ระดับความเสี่ยง	มาตรการในการบริหาร จัดการความเสี่ยง	ผู้รับผิดชอบ
๔	การบริหารงานบุคคล	๑. เจ้าหน้าที่ใช้อำนาจ ในทางมิชอบ เพื่อเรียกรับผลประโยชน์เพื่อให้เกิดผลต่อ การสนับสนุนแผนงาน หรือโครงการ ๒. การรับของขวัญจากบุคคลอื่น เพื่อช่วยให้บุคคลนั้นได้ผลประโยชน์จาก องค์กร	๓	๓	ความเสี่ยงสีเหลือง ระดับปานกลาง	มาตรการป้องกันการรับสินบน ๑.จัดทำประกาศ มาตรการป้องกัน การเรียกรับสินบน ๒. เจ้าหน้าที่จัดทำรายงานผลในการ จัดทำโครงการ ๓.ผู้บริหาร ติดตามผลการ ดำเนินงานโครงการอย่างต่อเนื่อง ๔.เผยแพร่ความรู้เกี่ยวกับกฎหมาย ในการปฏิบัติงานให้กับบุคลากรและ เจ้าหน้าที่ ๕.หากมีสถานการณ์การให้ของขวัญ ควรปฏิเสธการรับของขวัญ ของกำ นับ โดยอธิบายว่าเป็นการขัดต่อ กฎหมาย นโยบายของรัฐ	ทุกส่วนงาน

หมายเหตุ *ระดับความรุนแรงของความเสี่ยงการทุจริต

สีเขียว = ไม่มีความเสี่ยง/ความเสี่ยงต่ำ (ไม่จำเป็นต้องจัดทำมาตรการ
ฯ)

สีเหลือง = ความเสี่ยงระดับปานกลาง

สีส้ม = ความเสี่ยงระดับสูง

สีแดง = ความเสี่ยงระดับสูงมาก

การจัดการเสี่ยงการทุจริตและประพฤติมิชอบ (ปีงบประมาณ ๒๕๖๗)
องค์การบริหารส่วนตำบลหนองม่วง อำเภอหนองม่วง จังหวัดลพบุรี

ความเสี่ยง	วิธีการจัดการความเสี่ยง	รายละเอียดการจัดการ	ทางเลือกที่เหมาะสม	ผู้รับผิดชอบ
ความเสี่ยงด้านการปฏิบัติงาน (Operational Risk)				
การจัดซื้อจัดจ้างและการจัดหาพัสดุ	๑.กำกับติดตามตรวจสอบการทำงานของบุคลากร ๒.มีการติดตามตรวจสอบให้บุคลากรทำงานตามขั้นตอน	ตรวจสอบเอกสารโดยผู้อำนวยการกองคลังหรือเจ้าหน้าที่ตรวจสอบภายใน ทั้งก่อนขออนุมัติเบิกจ่ายและหลังการเบิกจ่าย และลงชื่อกำกับเมื่อตรวจสอบแล้วว่าเบิกจ่ายถูกต้องก่อนจัดเก็บเข้าแฟ้ม	การลดหรือควบคุมความเสี่ยง	กองคลัง
การบริหารงานบุคคล	กำกับ กำกับ ดูแล เจ้าหน้าที่ผู้ปฏิบัติหน้าที่งานบุคลากรให้ปฏิบัติตามระเบียบกฎหมาย	ให้มีการประกาศรับสมัครและดำเนินการคัดเลือกอย่างโปร่งใสและตรวจสอบได้ ตามระเบียบราชการ	การลดหรือควบคุมความเสี่ยง	สำนักปลัด
การอนุมัติ อนุญาต ตามพรบ. การอำนวยความสะดวกของทางราชการ พ.ศ.๒๕๕๘	กำกับ กำกับ ดูแล เจ้าหน้าที่ผู้รับผิดชอบการการออกไปอนุมัติ/อนุญาต	แต่งตั้งเจ้าหน้าที่ในการกำกับติดตามตรวจสอบการทำงานของบุคลากรให้ทำงานตามขั้นตอน	การลดหรือควบคุมความเสี่ยง	สำนักปลัด/กองช่าง
การใช้อำนาจตามกฎหมาย	๑.เจ้าหน้าที่ใช้อำนาจ ในทางมิชอบ เพื่อเรียกรับผลประโยชน์เพื่อให้เกิดผลต่อการสนับสนุนแผนงาน หรือโครงการ ๒. การรับของขวัญจากบุคคลอื่น เพื่อช่วยให้บุคคลนั้นได้ผลประโยชน์จากองค์กร	เจ้าหน้าที่จัดทำรายงานผลในการจัดทำโครงการผู้บริหาร ติดตามผลการดำเนินงานโครงการอย่างต่อเนื่อง เผยแพร่ความรู้เกี่ยวกับกฎหมายในการปฏิบัติงานให้กับบุคลากรและเจ้าหน้าที่	การลดหรือควบคุมความเสี่ยง	ทุกส่วนงาน

๔.๔ การจัดทำแผนการบริหารจัดการความเสี่ยง

โดยการนำกลยุทธ์ มาตรการหรือแผนงานมาใช้ปฏิบัติในทุกหน่วยงานขององค์การบริหารส่วนตำบลหนองม่วง เพื่อลดโอกาสที่จะเกิดความเสี่ยงหรือลดความเสียหายของผลกระทบที่อาจเกิดขึ้นจากความเสี่ยงในการดำเนินงานตามภารกิจต่าง ๆ รวมทั้งโครงการ/กิจกรรม ที่ยังไม่มีกิจกรรมควบคุมความเสี่ยงหรือที่มีอยู่แต่ยังไม่เพียงพอและนำมาวางแผนจัดการ ความเสี่ยง โดยมีเป้าหมายการวางแผนจัดการความเสี่ยง คือ

- ๑) ลดโอกาสที่จะเกิดความเสี่ยง
- ๒) ลดความรุนแรงของผลกระทบจากความเสี่ยงนั้น ในกรณีที่ความเสี่ยงนั้นเกิดขึ้น
- ๓) เปลี่ยนลักษณะของผลลัพธ์ที่จะเกิดขึ้นของความเสี่ยงให้เป็นไปในรูปที่องค์กรหรือหน่วยงานต้องการหรือยอมรับได้

ทางเลือกในการจัดการความเสี่ยง

แนวทางการจัดการความเสี่ยงมีหลายวิธี และสามารถปรับเปลี่ยนให้เหมาะสมกับสถานการณ์ขึ้นอยู่กับดุลยพินิจของผู้รับผิดชอบ แต่อย่างไรก็ตาม แนวทางการบริหารจัดการความเสี่ยงต้องค้ำค้ำกับการลดระดับผลกระทบความเสี่ยง

การจัดทำแผนบริหารจัดการความเสี่ยงเพื่อกำหนดมาตรการหรือแผนปฏิบัติการในการจัดการและควบคุมความเสี่ยงที่สูง (High) และสูงมาก (Extreme) นั้น ให้ลดลงให้อยู่ในระดับที่ยอมรับได้สามารถปฏิบัติได้จริง และให้สามารถติดตามและประเมินผลการจัดการความเสี่ยงนั้นได้ พิจารณาถึงความคุ้มค่าในด้านค่าใช้จ่ายและต้นทุนที่ต้องใช้ลงทุนในการกำหนดมาตรการหรือแผนปฏิบัติการนั้นกับประโยชน์ที่จะได้รับด้วย

หลังจากได้ประเมินความเสี่ยงและกำหนดกลยุทธ์ในการจัดการความเสี่ยงแล้ว จึงดำเนินการกำหนดกิจกรรมหรือมาตรการในการจัดการความเสี่ยงให้หมดไปหรือลดลงในระดับที่ยอมรับได้ โดยกิจกรรมที่กำหนดต้องเป็นกิจกรรมที่หน่วยงานยังไม่เคยปฏิบัติหรือเป็นกิจกรรมที่กำหนดเพิ่มเติมจากกิจกรรมเดิมที่เคยปฏิบัติอยู่แล้ว แต่ไม่สามารถควบคุมความเสี่ยงได้ นอกจากนี้ ยังต้องกำหนดระยะเวลาที่ใช้ในการดำเนินการแต่ละกิจกรรม ตลอดจนหน่วยงาน/บุคลากรผู้รับผิดชอบ และงบประมาณที่ใช้ในแผนการบริหารจัดการความเสี่ยงของหน่วยงาน

หลังจากที่มีการจัดทำแผนการบริหารจัดการความเสี่ยงแล้ว องค์การบริหารส่วนตำบลหนองม่วง จะมีการเผยแพร่ข้อมูลและการสื่อสารแผนการบริหารจัดการความเสี่ยงประจำปีงบประมาณ ด้วยการกำหนดช่องทางการสื่อสาร ข้อมูลการบริหารจัดการความเสี่ยงให้กลุ่มเป้าหมาย ตั้งแต่ผู้บริหาร คณะทำงานจัดทำแผนบริหารจัดการความเสี่ยงหน่วยงาน/บุคลากรในสังกัดได้รับทราบ ผ่านช่องทางการสื่อสารต่าง ๆ หรือไปพบผู้รับผิดชอบโดยตรง เพื่อร่วมคิดร่วมทำและร่วมเสนอแนะแนวทางในการดำเนินการร่วมกัน และผู้ที่รับผิดชอบจะได้นำไปดำเนินการตามแผนการบริหารจัดการความเสี่ยงต่อไป

๔.๕ การรายงานและติดตามผล

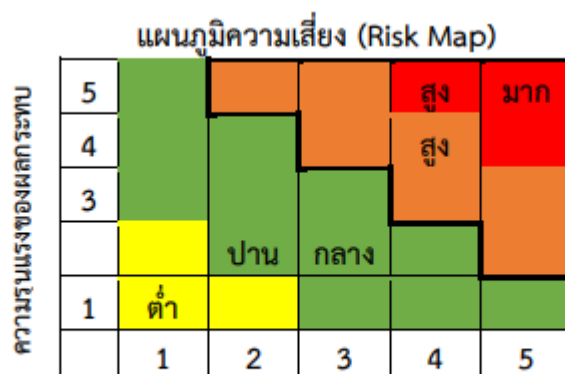
จะต้องมีการรายงานและติดตามผลเป็นระยะ เพื่อให้เกิดความมั่นใจว่าได้มีการดำเนินงานไปอย่างถูกต้องและเหมาะสมโดยมีเป้าหมายในการติดตาม คือ เป็นการประเมินคุณภาพและความเหมาะสมของวิธีการจัดการความเสี่ยงรวมทั้งติดตามผลการจัดการความเสี่ยงที่ได้มีการดำเนินการไปแล้วว่าบรรลุผลตามวัตถุประสงค์ของการบริหารจัดการความเสี่ยงหรือไม่โดยหน่วยงานต้องสอบถามดูว่าวิธีการบริหารจัดการความเสี่ยงใดมีประสิทธิภาพดีก็ให้ดำเนินการต่อไปหรือวิธีการบริหารจัดการความเสี่ยงใดควรปรับเปลี่ยนและนำผลการติดตามไปรายงานให้ฝ่ายบริหารทราบตามแบบรายงานที่ได้กล่าวไว้ข้างต้น ทั้งนี้ กระบวนการสอบถาม หน่วยงานอาจกำหนดข้อมูล

บทที่ ๕

แผนการบริหารจัดการความเสี่ยง

องค์การบริหารส่วนตำบลหนองม่วง ได้กำหนดระดับความเสี่ยง โดยจัดเรียงลำดับจากระดับสูงมาก สูง ปานกลาง ต่ำ และเลือกระดับความเสี่ยงสูง และสูงมาก มาจัดทำแผนการบริหารจัดการความเสี่ยง โดยใช้เกณฑ์ในการแบ่งดังนี้

ระดับคะแนนความเสี่ยง	ระดับความเสี่ยง	เขตสี (zone)	กลยุทธ์ในการจัดการความเสี่ยง
๑ - ๒	ต่ำ	●	ยอมรับความเสี่ยง
๓ - ๔	ปานกลาง	●	ยอมรับความเสี่ยง (มีมาตรการติดตาม)
๑๐ - ๑๖	สูง	●	ควบคุมความเสี่ยง (มีแผนควบคุมความเสี่ยง)
๑๗ - ๒๕	สูงมาก	●	ควบคุมความเสี่ยง (มีแผนควบคุมความเสี่ยง) , ถ่ายโอนความเสี่ยง



โอกาสที่จะเกิดความเสียหาย

และได้กำหนดระดับความรุนแรงที่ยอมรับได้เป็น ๒ ระดับ ตามประเภทของปัจจัยเสี่ยง ดังนี้

ปัจจัยเสี่ยงจากภายใน กำหนดระดับความรุนแรงที่ยอมรับได้อยู่ที่ระดับ น้อยกว่าหรือเท่ากับ ๔

ปัจจัยเสี่ยงจากภายนอก กำหนดระดับความรุนแรงที่ยอมรับได้อยู่ที่ระดับ น้อยกว่าหรือเท่ากับ ๑๖

การประเมินความเสี่ยงการทุจริต ปีงบประมาณ พ.ศ.๒๕๖๗

ขั้นตอนที่ ๑ การระบุความเสี่ยง Risk Identificati

๑. ความเสี่ยงการทุจริตที่เกี่ยวข้องกับการพิจารณาอนุญาต
๒. ความเสี่ยงความทุจริตในความโปร่งใสของการใช้อำนาจและตำแหน่งหน้าที่
๓. ความเสี่ยงการทุจริตในความโปร่งใสของการใช้จ่ายงบประมาณและการบริหารจัดการ

ทรัพยากรภาครัฐ

ขั้นตอนที่ ๑ ตารางระบุความเสี่ยงการทุจริต (know factor และ Unknow factor)

ตารางระบุความเสี่ยง

โอกาส/ความเสี่ยงต่อการทุจริต	ประเภทความเสี่ยงการทุจริต	
	know factor ความเสี่ยงที่เคยเกิด	Unknow factor ความเสี่ยงที่ไม่เคยเกิด
<p>การใช้ทรัพย์สินของทางราชการเพื่อประโยชน์ธุรกิจส่วนตัว</p> <p>- นำรถยนต์ของอบต.ไปใช้ในกิจกรรมของตนเอง นอกเหนือจากงานของ อบต.บ่อยครั้งซึ่งต้องรับผิดชอบจ่ายค่าน้ำมันด้วยตนเองแต่กลับมีการเบิกค่าน้ำมันเชื้อเพลิงและทำการเบิกกว่าความเป็นจริง</p>		✓
<p>การรับผลประโยชน์ต่าง ๆ หรือรับสินบน</p> <p>- การรับของขวัญจากบุคคลอื่นเพื่อช่วยให้บุคคลนั้นได้ผลประโยชน์จากองค์กร</p>		✓
<p>การทำธุรกิจส่วนตัว</p> <p>- เจ้าหน้าที่เกี่ยวข้องกับกระบวนการจัดซื้อจัดจ้างทำสัญญาซื้อของจากร้านหรือบริษัทของครอบครัวตนเองหรือบริษัทที่ตนเองมีหุ้นส่วนอยู่</p>		✓
<p>การทำงานพิเศษ</p> <p>- การที่เจ้าหน้าที่ไม่ทำงานที่ได้รับมอบหมายจากอบต.อย่างเต็มที่แต่เอาเวลาไปรับงานพิเศษอื่นๆที่อยู่เหนืออำนาจหน้าที่ที่ได้รับมอบหมายจากหน่วยงาน</p>		✓
<p>การจัดซื้อจัดจ้าง</p> <p>- การกำหนดคุณลักษณะเฉพาะของวัสดุและครุภัณฑ์ที่จัดซื้อจัดจ้างให้พวกพ้องได้เปรียบหรือชนะการประมูล</p> <p>- การปกปิดข้อมูลการจัดซื้อจัดจ้างต่อสาธารณะ เช่น การปิดประกาศการจัดซื้อจัดจ้างหรือเผยแพร่ข้อมูลข่าวสารล่าช้า</p>		✓

ขั้นตอนที่ ๒ การวิเคราะห์สถานะความเสี่ยง

วิเคราะห์เพื่อแสดงสถานะความเสี่ยงของแต่ละโอกาส/ความเสี่ยงการทุจริต แบ่งออกเป็น

สถานะสีเขียว → เป็นความเสี่ยงระดับต่ำ

สถานะสีเหลือง → เป็นความเสี่ยงระดับปานกลางและสามารถใช้ความรอบคอบระมัดระวัง

ในระหว่างปฏิบัติงานตามปกติการควบคุมดูแล

สถานะสีส้ม → เป็นกระบวนการความเสี่ยงระดับสูงเป็นกระบวนการงานที่มีผู้มาเกี่ยวข้องหลายคน หลายหน่วยงานภายในองค์กรมีหลายขั้นตอน จนยากต่อการควบคุมหรือไม่มีอำนาจควบคุมข้ามหน่วยงานตามหน้าที่ปกติ

สถานะสีแดง → เป็นความเสี่ยงระดับสูง เป็นกระบวนการงานที่เกี่ยวข้องกับบุคคลภายนอก คนที่ไม่รู้จักไม่สามารถตรวจสอบได้ชัดเจน ไม่สามารถกำกับติดตามได้อย่างใกล้ชิดหรือสม่ำเสมอ

ตารางการวิเคราะห์ความเสี่ยงโอกาส/ความเสี่ยงการทุจริต	สีเขียว	สีเหลือง		สีส้ม	
การใช้ทรัพย์สินของทางราชการเพื่อประโยชน์ธุรกิจส่วนตัว - นำรถยนต์ของ อบต. ไปใช้ในกิจกรรมของตนเองนอกเหนือจากงานของ อบต. บ่อยครั้งซึ่งต้องรับผิดชอบจ่ายค่าน้ำมันด้วยตนเองแต่กลับมีการเบิกค่าน้ำมันเชื้อเพลิงและทำการเบิกกว่าความเป็นจริง		✓			
การรับผลประโยชน์ต่าง ๆ หรือรับสินบน - การรับของขวัญจากบุคคลอื่นเพื่อช่วยให้บุคคลนั้นได้ผลประโยชน์จากองค์กร		✓			
การจัดซื้อจัดจ้าง - การกำหนดคุณลักษณะเฉพาะของวัสดุและครุภัณฑ์ที่จัดซื้อจัดจ้างให้พวกพ้องได้เปรียบหรือชนะการประมูล - การปกปิดข้อมูลการจัดซื้อจัดจ้างต่อสาธารณะ เช่น การปิดประกาศการจัดซื้อจัดจ้าง หรือเผยแพร่ข้อมูลข่าวสารล่าช้า		✓ ✓			
- เจ้าหน้าที่ของรัฐมีการปลอมแปลงเอกสารการเบิกจ่ายเงิน เช่น ปลอมลายมือ แกะไขใบสำคัญรับเงิน		✓			
- มีการรับสินบน/เรียกรับเงิน/สินน้ำใจ / เลี้ยบริบรอง ซึ่งจะนำไปสู่การเอื้อประโยชน์ให้กับคู่สัญญา		✓			
- กระบวนการที่เกี่ยวข้องกับการจัดซื้อจัดจ้างมีส่วนได้ส่วนเสีย		✓			

-การตั้งใจในการจัดทำ TOR ที่มีจุดประสงค์เพื่อประโยชน์ต่อตนเอง และพวกพ้อง แต่องค์กรเสียประโยชน์ เช่น การลือคสเปค หรือการ กำหนด		✓			
-เจ้าหน้าที่มีเจตนาปิดบังข้อมูลและเบิกเงินราชการตามสิทธิเป็นเท็จ เช่น ค่าล่วงเวลา ค่าเช่าบ้าน ค่าเบี้ยเลี้ยง ค่าพาหนะ ค่าที่พัก					

ขั้นตอนที่ ๓ ระดับความเสี่ยง
ตารางระดับความเสี่ยง

โอกาส/ความเสี่ยงการทุจริต	ระดับความ จำเป็น ของ การระงับ	ระดับ ความ รุนแรง ของ ผลกระทบ	ค่าความเสี่ยง รวมจำเป็น xรุนแรง
การใช้ทรัพย์สินของทางราชการเพื่อประโยชน์ธุรกิจส่วนตัว - นำรถยนต์ของ อบต.ไปใช้ในกิจกรรมของตนเองนอกเหนือจากงานของ อบต.บ่อยครั้งซึ่งต้องรับผิดชอบจ่ายค่าน้ำมันด้วยตนเองแต่กลับมีการเบิกค่าน้ำมันเชื้อเพลิงและทำการเบิกกว่าความเป็นจริง	๓	๓	๙
การจัดซื้อจัดจ้าง -การกำหนดคุณลักษณะเฉพาะของวัสดุและครุภัณฑ์ที่จัดซื้อจัดจ้างให้พวกพ้องได้เปรียบหรือชนะการประมูล - การปกปิดข้อมูลการจัดซื้อจัดจ้างต่อสาธารณะ เช่น การปิดประกาศการจัดซื้อ จัดจ้าง หรือการเผยแพร่ข้อมูลข่าวสารล่าช้า	๓	๓	๖
- เจ้าหน้าที่ของรัฐมีการปลอมแปลงเอกสารการเบิกจ่ายเงิน เช่น ปลอมลายมือ แก้ไขใบสำคัญรับเงิน	๓	๓	๖
- มีการรับสินบน/เรียกรับเงิน/สินน้ำใจ /เลี้ยงรับรอง ซึ่งจะนำไปสู่การเอื้อประโยชน์ให้กับคู่สัญญา	๓	๓	๙
- กระบวนการที่เกี่ยวข้องกับการจัดซื้อจัดจ้างมีส่วนได้ส่วนเสีย	๓	๓	๙
- การตั้งใจในการจัดทำ TOR ที่มีจุดประสงค์เพื่อประโยชน์ต่อตนเอง และพวกพ้องแต่องค์กรเสียประโยชน์ เช่น การลือคสเปค หรือการ กำหนด	๒	๒	๔
- เจ้าหน้าที่มีเจตนาปิดบังข้อมูลและเบิกเงินราชการตามสิทธิเป็น	๓	๒	๖

เท็จ เช่น ค่าล่วงเวลา ค่าเช่าบ้าน ค่าเบี้ยเลี้ยง ค่าพาหนะ ค่าที่พัก			
---	--	--	--

ขั้นตอนที่ ๔ การประเมินการควบคุมความเสี่ยง

องค์การบริหารส่วนตำบลหนองม่วง ได้นำค่าความเสี่ยงรวม (ความจำเป็นxความรุนแรง) จากตารางที่ ๓ มาทำการประเมินการควบคุมการทุจริต ว่ามีระดับการควบคุมความเสี่ยงการทุจริตอยู่ในระดับใด เมื่อเทียบกับคุณภาพการจัดการ (คุณภาพการจัดการ สอดส่อง เฝ้าระวังในงานปกติ) โดยเกณฑ์คุณภาพการจัดการ จะแบ่งเป็น ๓ ระดับ คือ

ระดับดี : จัดการได้ทันทีทุกครั้งที่เกิดความเสี่ยงไม่กระทบถึงผู้ใช้บริการ/ผู้รับมอบผลงาน องค์การไม่มีผลเสียหายทางการเงิน

ระดับพอใช้ : จัดการได้โดยส่วนใหญ่ มีบางครั้งที่ยังจัดการไม่ได้กระทบถึงผู้ใช้บริการ/ผู้รับมอบผลงานองค์การ แต่ยอมรับได้มีความเข้าใจ

ระดับอ่อน : จัดการไม่ได้ หรือได้เพียงส่วนน้อยการจัดการเพิ่มเกิดจากรายจ่ายมีผลกระทบต่อผู้ใช้บริการ /ผู้รับ มอบผลงานและยอมรับไม่ได้ ไม่มีความเข้าใจ

ตารางการประเมินการควบคุมความเสี่ยง

โอกาส/ความเสี่ยงการทุจริต	คุณภาพการจัดการ	ค่าประเมินการควบคุมความเสี่ยงการทุจริต		
		ค่าความเสี่ยงระดับต่ำ	ค่าความเสี่ยงระดับปานกลาง	ค่าความเสี่ยงระดับสูง
การใช้ทรัพย์สินของทางราชการเพื่อประโยชน์ธุรกิจส่วนตัว - นำรถยนต์ของ อบต.ไปใช้ในกิจกรรมของตนเอง นอกเหนือจากงานของ อบต.บ่อยครั้งซึ่งต้องรับผิดชอบจ่ายค่าน้ำมันด้วยตนเองแต่กลับมีการเบิกค่าน้ำมันเชื้อเพลิงและทำการเบิกกว่าความเป็นจริง	ปานกลาง		✓	
การจัดซื้อจัดจ้าง - การกำหนดคุณลักษณะเฉพาะของวัสดุและครุภัณฑ์ที่จัดซื้อจัดจ้างให้พวกพ้องได้เปรียบหรือชนะการประมูล - การปกปิดข้อมูลการจัดซื้อจัดจ้างต่อสาธารณะ เช่น การปิดประกาศการจัดซื้อจัดจ้าง หรือเผยแพร่ข้อมูลข่าวสารล่าช้า	ปานกลาง		✓	

- เจ้าหน้าที่ของรัฐมีการปลอมแปลงเอกสารการเบิกจ่ายเงิน เช่น ปลอมลายมือ แก้วไขใบสำคัญรับเงิน	ปานกลาง		✓	
- มีการรับสินบน/เรียกรับเงิน/สินน้ำใจ/เลี้ยงรับรอง ซึ่งจะนำไปสู่การเอื้อประโยชน์ให้กับคู่สัญญา	ปานกลาง		✓	
- กรรมการที่เกี่ยวข้องกับการจัดซื้อจัดจ้างมีส่วนได้ส่วนเสีย	ปานกลาง		✓	

ขั้นตอนที่ ๕ แผนบริหารความเสี่ยง

กรณีที่หน่วยงานทำการประเมินการควบคุมความเสี่ยงในตารางที่ ๔ ไม่พบว่าความเสี่ยงอยู่ในระดับสูง ค่อนข้างสูง ปานกลาง เลย แต่พบว่าความเสี่ยงการทุจริตอยู่ในระดับต่ำ หรือ ค่อนข้างต่ำ ให้ทำการจัดทำแผนบริหารความเสี่ยงในเชิงเฝ้าระวังความเสี่ยงการทุจริต

ตารางแผนบริหารความเสี่ยงในเชิงเฝ้าระวังความเสี่ยงการทุจริต

ที่	รูปแบบ พฤติการณ์ความเสี่ยงการทุจริต	มาตรการป้องกันความเสี่ยงผลประโยชน์ทับซ้อน
๑	การพิจารณาตรวจสอบและเสนอความเห็นของการอนุมัติ อนุญาต ไม่ดำเนินการตามลำดับคำขอ	- จัดทำคู่มือการปฏิบัติงานแผนผังขั้นตอนการปฏิบัติงานให้ละเอียดชัดเจนและเผยแพร่ให้เจ้าหน้าที่ในหน่วยงานได้รับทราบและถือปฏิบัติให้เป็นแนวเดียวกัน - กำชับให้เจ้าหน้าที่ผู้รับผิดชอบเสนอเรื่องตามลำดับคำขอ
๒	ความโปร่งใสในการบริหารงานบุคคล เช่น การประเมินความดีความชอบการแต่งตั้งโยกย้าย การดำเนินการทางวินัย เป็นต้น	- จัดกิจกรรมฝึกอบรมส่งเสริมด้านคุณธรรมจริยธรรม กิจกรรมให้ความรู้เกี่ยวกับระเบียบกฎหมาย หนังสือสั่งการที่เกี่ยวข้องกับการบริหารงานบุคคลกิจกรรมให้ความรู้เกี่ยวกับวินัยพนักงานส่วนท้องถิ่นและเจ้าหน้าที่ในหน่วยงาน
๓	เบิกเงินราชการตามสิทธิเป็นเท็จ เช่น ค่าเช่าบ้าน ค่าเบี้ยเลี้ยง ค่าพาหนะ ค่าเช่าที่พัก	- จัดกิจกรรมฝึกอบรม ส่งเสริมด้านคุณธรรมจริยธรรม กิจกรรมให้ความรู้เกี่ยวกับระเบียบกฎหมายหนังสือสั่งการที่เกี่ยวข้องและกิจกรรมให้ความรู้เกี่ยวกับวินัยพนักงานส่วนท้องถิ่น สมาชิกสภาท้องถิ่น และเจ้าหน้าที่ในหน่วยงาน

ขั้นตอนที่ ๖ การจัดทำรายงานผลการเฝ้าระวังความเสี่ยง
 ตารางการจัดรายงานผลการเฝ้าระวังความเสี่ยง

ที่	มาตรการป้องกันความเสี่ยง ผลประโยชน์ทับซ้อน	โอกาส/ความเสี่ยงการ ทุจริต	สถานะความเสี่ยง		
			เขียว	เหลือง	แดง
๑	- จัดกิจกรรมอบรมส่งเสริมด้าน คุณธรรม จริยธรรม กิจกรรมให้ ความรู้เกี่ยวกับระเบียบกฎหมาย หนังสือสั่งการที่เกี่ยวข้องกับการ บริหารงานบุคคล กิจกรรมให้ ความรู้เกี่ยวกับวินัยพนักงานส่วน ท้องถิ่น และเจ้าหน้าที่ใน หน่วยงาน	ความไม่โปร่งใสในการ บริหารงานบุคคล เช่น การ ประเมินความดี ความชอบ การแต่งตั้งโยกย้าย การ ดำเนินการทางวินัย		✓	
๒	- จัดกิจกรรมฝึกอบรมส่งเสริม ด้าน คุณ ธรรม จริย ธรรม กิจกรรมให้ความรู้เกี่ยวกับ ระเบียบกฎหมายหนังสือสั่งการ ที่เกี่ยวข้องและกิจกรรมให้ ความรู้เกี่ยวกับวินัยพนักงานส่วน ท้องถิ่นให้กับผู้บริหารท้องถิ่น สมาชิกสภาท้องถิ่น และ เจ้าหน้าที่ในหน่วยงาน	เบิกเงินราชการตามสิทธิเป็น เท็จซึ่งเสี่ยงต่อการทุจริต เช่น ค่าเช่าบ้าน ค่าเบี้ยเลี้ยง ค่า พาหนะ และค่าที่พัก		✓	
๓	- การจัดทำคู่มือการปฏิบัติงาน แผนผังขั้นตอนการปฏิบัติงานให้ ละเอียดชัดเจน และเผยแพร่ให้ เจ้าหน้าที่ในหน่วยงานได้รับ ทราบ และถือปฏิบัติให้เป็น แนวทางเดียวกัน - กำชับให้เจ้าหน้าที่ผู้รับผิดชอบ เสนอเรื่องตามลำดับคำขอ	การพิจารณาตรวจสอบและ เสนอความเห็นของการอนุมัติ อนุญาตไม่ดำเนินการ ตามลำดับคำขอ		✓	

เพื่อติดตามการเฝ้าระวัง เป็นการประเมินการบริหารความเสี่ยงการทุจริตในกิจกรรมตามแผนบริหารความเสี่ยงของขั้นตอนที่ ๕ ซึ่งเปรียบเสมือนเป็นการสร้างตะแกรงดัก เพื่อเป็นการยืนยันผลการป้องกันหรือแก้ไขปัญหาให้มีประสิทธิภาพมากขึ้นเพียงใด โดยการแยกสถานะของการเฝ้าระวังความเสี่ยงการทุจริตต่อไป ออกเป็น ๓ สี ได้แก่ สีเขียว สีเหลือง สีแดง ดังนี้

สถานะสีเขียว (ยังไม่เกิดการเฝ้าระวังต่อเนื่อง)

: ไม่เกิดกรณีที่อยู่ในข่ายความเสี่ยง ยังไม่ต้องทำกิจกรรมเพิ่ม

สถานะสีเหลือง (เกิดขึ้นแล้วแต่ยอมรับได้)

: เกิดกรณีที่อยู่ในข่ายความเสี่ยงแต่แก้ไขได้ทันทีตามมาตรการ/นโยบาย/โครงการ/กิจกรรมที่เตรียมไว้แผนใช้ได้ผล ความเสี่ยงการทุจริตลดลง ระดับความรุนแรง น้อยลงกว่าระดับ ๓

สถานะสีแดง (เกินกว่าการยอมรับ)

: เกิดกรณีที่อยู่ในข่ายแก้ไขไม่ได้ควรมีมาตรการ/นโยบาย/โครงการ/กิจกรรมเพิ่มขึ้นแผนใช้ไม่ได้ผล ความเสี่ยงการทุจริตลดลง ระดับความรุนแรงน้อยกว่าระดับ ๓

ขั้นตอนที่ ๗ จัดทำระบบการบริหารความเสี่ยง

ตารางจัดทำระบบความเสี่ยง

โอกาส/ความเสี่ยงการทุจริต	มาตรการป้องกันการทุจริต	สถานะความเสี่ยง		
		เขียว	เหลือง	แดง
<p>การใช้ทรัพย์สินของทางราชการเพื่อประโยชน์ธุรกิจส่วนตัว</p> <p>-นำรถยนต์ของ อบต.ไปใช้ในกิจกรรมของตนเองนอกเหนือจากงานของ อบต.บ่อยครั้ง ซึ่งต้องรับผิดชอบจ่ายค่าน้ำมันด้วยตนเอง แต่กลับมีการเบิกค่าน้ำมันเชื้อเพลิงและทำการเบิกกว่าความเป็นจริง</p>	<p>กำกับดูแลตรวจสอบไม่ให้ข้าราชการนำทรัพย์สินของทางราชการไปใช้ส่วนตัว</p>		✓	
<p>การจัดซื้อจัดจ้าง</p> <p>- การกำหนดคุณลักษณะเฉพาะของวัสดุและครุภัณฑ์ที่จัดซื้อจัดจ้างให้พวกพ้องได้เปรียบหรือชนะการประมูล</p> <p>- การปกปิดข้อมูลการจัดซื้อจัดจ้างต่อสาธารณะ เช่น การปิดประกาศการจัดซื้อจัดจ้าง หรือเผยแพร่ข้อมูลข่าวสารล่าช้า</p>	<p>กำกับเจ้าหน้าที่ที่เกี่ยวข้องไม่ให้ปฏิบัติหน้าที่ที่เห็นแก่เงินหรือพวกพ้องของตนไม่ปิดบังซ่อนเร้นข้อมูลใดๆ ปฏิบัติหน้าที่อย่างเปิดเผยตามระเบียบที่กำหนด</p>		✓	

- เจ้าหน้าที่ของรัฐมีการปลอมแปลงเอกสารการเบิกจ่ายเงิน เช่น ปลอมลายมือ แก้วไขใบสำคัญรับเงิน	การชี้แจงให้เข้าใจในการเป็นข้าราชการที่ดีทำงานที่ไม่ผิดระเบียบและมีวินัย		✓	
- มีการรับสินบน/เรียกรับเงิน/สินน้ำใจ/เลี้ยงรับรอง ซึ่งจะนำไปสู่การเอื้อประโยชน์ให้กับคู่สัญญา	กำกับดูแลให้บุคลากรปฏิบัติตามและให้ตระหนักถึงการเป็นข้าราชการที่ดี		✓	
- เจ้าหน้าที่มีเจตนาปิดบังข้อมูลและเบิกเงินราชการตามสิทธิเป็นเท็จเช่น ค่าล่วงเวลา ค่าเช่าบ้าน ค่าเบี้ยเลี้ยง ค่าพาหนะ ค่าที่พัก	ควบคุมกำกับดูแลการใช้จ่ายชี้แจงให้เข้าใจในระเบียบและการละเว้นการปฏิบัติหน้าที่และประพฤตินิยมชอบของการเป็นข้าราชการที่ดี		✓	

ขั้นตอนที่ ๘ การจัดทำรายงานการบริหารความเสี่ยง
ตารางการจัดทำรายงานการบริหารความเสี่ยง

ที่			
	สีเขียว	สีเหลือง	สีแดง
๑	-	การพิจารณาตรวจสอบและเสนอความเห็นของการอนุมัติอนุญาตไม่ดำเนินการตามลำดับคำขอ	-
๒	-	ความไม่โปร่งใสในการบริหารงานบุคคล เช่น การประเมินความดีความชอบ การแต่งตั้งโยกย้าย การดำเนินการทางวินัย	-
๓	-		-

ขั้นตอนที่ ๙ การรายงานผลการดำเนินงานตามแผนบริหารความเสี่ยง
 ตารางแบบรายงานผลการดำเนินงานตามแผนบริหารความเสี่ยง

แบบรายงานสถานะแผนบริหารความเสี่ยงการทุจริต หน่วยงาน องค์การบริหารส่วนตำบลหนองม่วง	
โอกาส/ ความเสี่ยง	การพิจารณาตรวจสอบและเสนอความเห็นของการอนุมัติ อนุญาตไม่ดำเนินการตามลำดับคำขอ
	ความไม่โปร่งใสในการบริหารงานบุคคล เช่น การประเมินความดี ความชอบ การแต่งตั้งโยกย้าย การดำเนินการทางวินัย
	เบิกเงินราชการตามสิทธิเป็นเท็จ เช่น ค่าเช่าบ้าน ค่าเบี้ยเลี้ยง ค่าพาหนะ ค่าที่พัก
สถานะของการดำเนินการจัดการความเสี่ยง	<input type="checkbox"/> ยังไม่ได้ดำเนินการ <input checked="" type="checkbox"/> เฝ้าระวังและติดตามต่อเนื่อง <input type="checkbox"/> เริ่มดำเนินการไปบ้าง แต่ยังไม่ครบถ้วน <input type="checkbox"/> ต้องการปรับปรุงแผนบริหารความเสี่ยงใหม่ให้เหมาะสม <input type="checkbox"/> เหตุผลอื่น (โปรดระบุ)

แบบรายงานสถานะแผนบริหารความเสี่ยงการทุจริต หน่วยงาน องค์การบริหารส่วนตำบลหนองม่วง	
ผลการดำเนินงาน	<p>สถานะความเสี่ยงการทุจริตขององค์การบริหารส่วนตำบลหนองม่วง สถานะความเสี่ยง สีเหลือง หมายถึง เป็นความเสี่ยงระดับปานกลางและ สามารถใช้ความรอบคอบระมัดระวังในระหว่างปฏิบัติงานตามปกติการ ควบคุมดูแล</p> <p>- มีการเน้นย้ำในการประชุมประจำเดือนพนักงานเป็นประจำทุกเดือน</p>

แผนบริหารความเสี่ยงขององค์การบริหารส่วนตำบลหนองม่วง ได้กำหนดมาตรการภายในเพื่อส่งเสริมความโปร่งใสและป้องกันการทุจริตประจำปี ๒๕๖๗ จำนวน ๙ มาตรการ ประกอบด้วย

๑. มาตรการเผยแพร่ข้อมูลข่าวสารต่อสาธารณะ
๒. มาตรการให้มีผู้มีส่วนได้ส่วนเสียร่วมในการดำเนินการ
๓. มาตรการป้องกันการรับสินบน
๔. มาตรการส่งเสริมความโปร่งใสในการจัดซื้อจัดจ้าง
๕. มาตรการตรวจสอบการใช้ดุลพินิจ
๖. มาตรการการจัดซื้อร้องเรียนกรณีเกิดการทุจริตและประพฤติมิชอบของเจ้าหน้าที่
๗. มาตรการป้องกันการขัดกันระหว่างผลประโยชน์ส่วนตนกับผลประโยชน์ส่วนรวม
๘. เจตจำนงสุจริตในการบริหาร
๙. เจตจำนงสุจริตเพื่อพัฒนาให้มีคุณธรรมและความโปร่งใส